

みんなのコイン

コイントレーダー

操作マニュアル

お問合せ先

트레이ダーズ証券株式会社

金融商品取引業者 関東財務局長（金商）第123号

加入協会：日本証券業協会 一般社団法人 金融先物取引業協会

一般社団法人 第二種金融商品取引業協会 一般社団法人 日本投資顧問業協会

一般社団法人 日本暗号資産取引業協会

〒150-6028 東京都渋谷区恵比寿4丁目20-3 恵比寿ガーデンプレイスタワー28階

TEL 0120-637-104

E-mail

support@min-fx.jp

受付時間：7:00～22:00（土日を除く）

<https://min-fx.jp/>

目次

1.ログイン		7.注文変更・取消	
推奨環境 -----	2	注文変更 -----	51,52
ログイン方法 -----	2,3	注文取消 -----	53
2.取引画面		8.取引照会	
TOP画面概要 -----	4	ポジション照会-----	54,55
ツールバー -----	5	ポジションサマリ-----	56
お客様情報 -----	5	注文履歴 -----	57,58
口座情報 -----	6	約定履歴 -----	59,60
3.レート		口座照会 -----	61,62
レート情報-----	7	報告書 -----	63
4.チャート		9.入出金・振替	
チャート基本設定 -----	8	入金 -----	64
チャート詳細設定 -----	9	資金振替 -----	65
テクニカル指標追加 -----	10	出金 -----	66,67,68
テクニカル指標編集 -----	11	10.各種設定	
テクニカル指標移動・最大化 -----	12	注文設定 -----	69,70,71
テクニカル指標保存 -----	13	銘柄設定 -----	72
描画ツール -----	14,15	メール通知設定 -----	73
その他設定 -----	16,17	11.注意事項 -----	74
5.新規注文			
新規注文方法 -----	18		
成行注文 -----	19,20		
注文オプション -----	21,22		
指値・逆指値注文 -----	23,24		
OCO注文 -----	25,26		
IFD注文 -----	27,28,29		
IFO注文 -----	30,31,32		
6.決済注文			
ポジション照会-決済注文方法-----	33		
ポジション照会-成行注文-----	34,35		
ポジション照会-指値・逆指値注文-----	36,37		
ポジション照会-OCO注文-----	38,39		
ポジションサマリ-決済注文方法-----	40		
ポジションサマリ-成行注文-----	41,42		
ポジションサマリ-指値・逆指値注文-----	43,44		
ポジションサマリ-OCO注文-----	45,46		
クイック決済 -----	47,48		
注文中一覧-注文変更・取消-----	49,50		

1.ログイン

1-1 推奨環境

コイントレーダーをお使いいただくための推奨環境は以下のとおりです。

■OS

- ・Windows : Windows : 10,11
- ・Mac OS : OSX 10.10 以降

■ブラウザ

Google Chrome最新版

<https://www.google.com/intl/ja/chrome/browser/desktop/index.html>



※推奨以外のOSやブラウザ（Internet Explorer等）は動作保証外ですので、画面の動きが遅くなったり、画面が正しく表示されない場合があります。

1-2 ログイン方法

「コイントレーダー」へログインするには、まずホームページからマイページにログインしていただく必要があります。



- 1 ログイン**
ホームページ
<https://min-fx.jp/>右上の「ログイン」をクリックします。



みんなのFX

会員ログイン

2 ログインIDまたはメールアドレス

3 パスワード

4 ログインIDを保存

5 ソフトウェアキーボードを使う

ログイン

6 [IDとPWをお忘れの方はこちら](#)

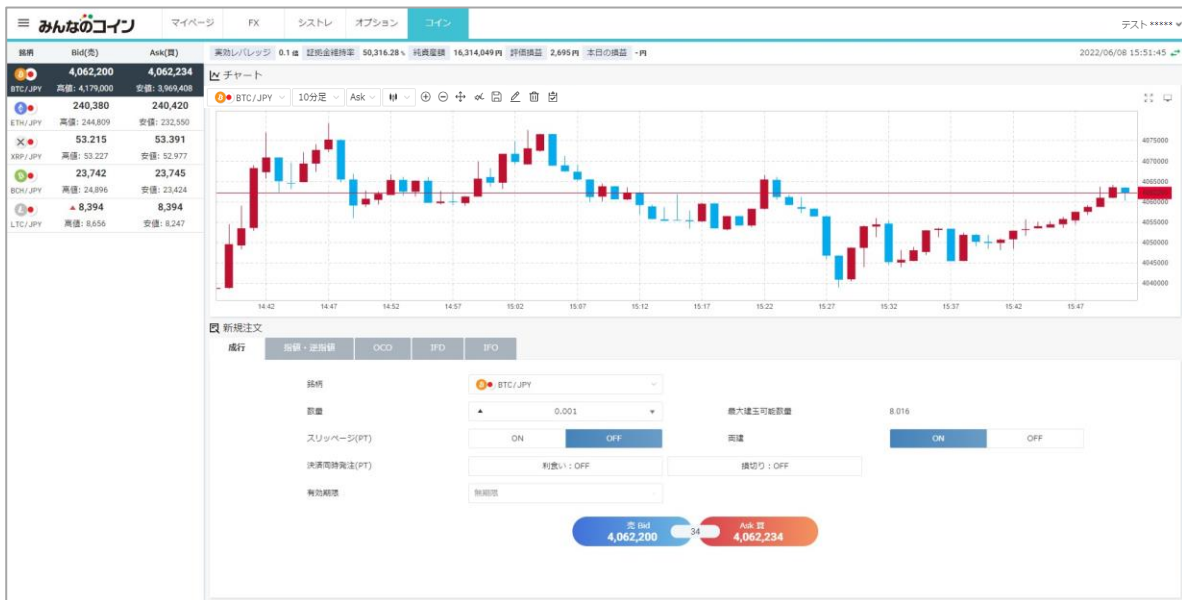
[ログイン時のよくあるご質問はこちら](#)

- 2 ログインID・パスワード**
ログインID・パスワードを入力します。
- 3 ログインIDを保存**
項目にチェックを入れると、入力したログインIDを保存できます。
- 4 ソフトウェアキーボードを使う**
ソフトウェアキーボードからログインID、パスワードの入力が可能です。
- 5 IDとPWをお忘れの方はこちら**
ログインIDまたはパスワードがおわかりにならない場合の対応方法を確認できます。
- 6 ログイン時のよくあるご質問はこちら**
ログイン時のよくあるご質問を表示します。

1.ログイン



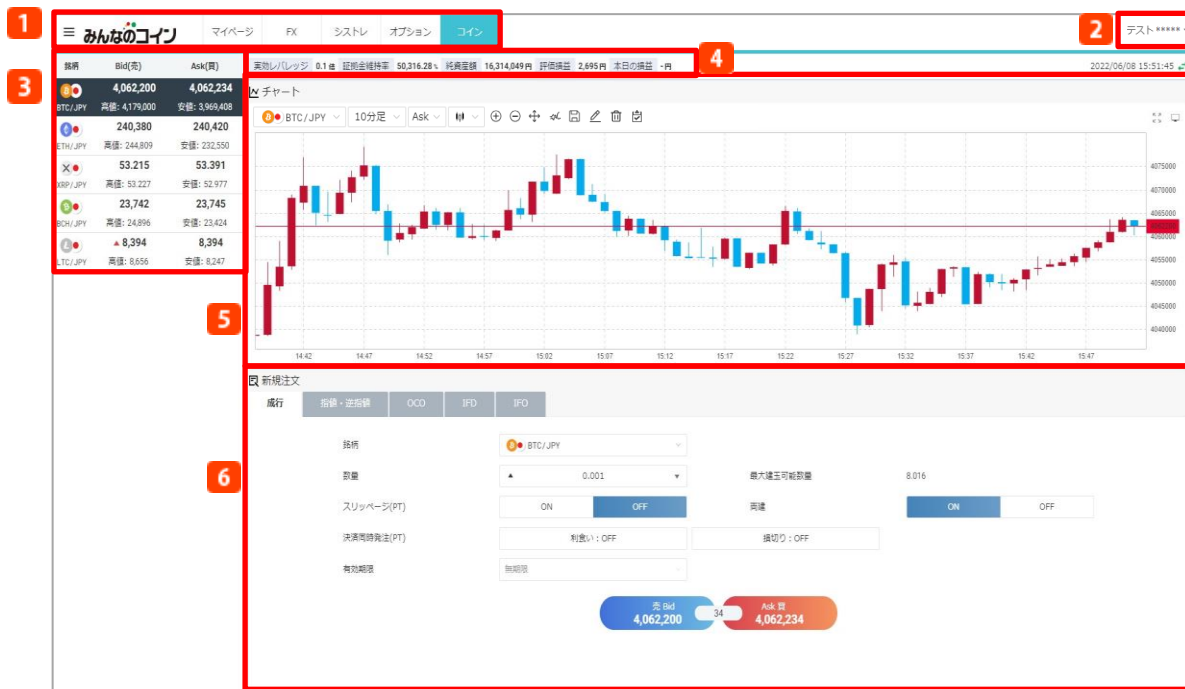
8 コイン
マイページにログインし、画面上部の「コイン」をクリックすると、コイントレーダーが表示されます。



2.取引画面

2-1 TOP画面概要

口座情報や注文画面、チャート等を一画面上にまとめて表示することができます。取引を行うために特化した取引画面です。



1 ツールバー

各取引ツールへ遷移するボタンです。詳細はP.5「ツールバー」をご覧ください。

2 お客様情報

登録氏名をクリックすると、マイページのお客様情報画面・お客様サポート画面・ホームページを表示します。また、こちらからログアウトもできます。詳細はP.5「お客様情報」をご覧ください。

3 レート情報

銘柄、リアルタイムのBid（売）価格・Ask（買）価格を表示します。

4 口座情報

お客様の証拠金維持率、純資産額等の口座状況を表示します。詳細はP.6「口座情報」をご覧ください。

5 チャート

各銘柄の値動きをチャートで確認できます。詳細はP.8「チャート」をご覧ください。

6 注文画面

3のレート情報より選択した銘柄が表示されます。初期表示は新規注文画面です。

2.取引画面

2-2 ツールバー

各取引ツールへ遷移するボタンです。



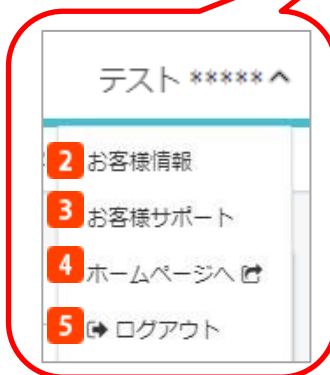
- 1 マイページ**
「マイページ」を表示します。ご自身の口座状況の確認、口座への入出金、口座間の資金振替、登録情報変更等が可能な管理ページです。
- 2 FX**
クリックすると、FXの裁量取引を行う取引ツールへの切替えボタンを表示します。「Webトレーダー」もしくは「FXトレーダー」の2種類から選択できます。
- 3 シストレ**
「システムトレーダー」を表示します。システムトレードを行うパソコン版取引ツールです。
- 4 オプション**
「オプショントレーダー」を表示します。「みんなのオプション」で、為替レートを使った金融商品であるバイナリーオプションの取引を行うパソコン版取引ツールです。
- 5 コイン**
「コイントレーダー」を表示します。「みんなのコイン」で暗号資産CFDの裁量取引を行うパソコン版取引ツールです。

2-3 お客様情報

お客様情報の概要をご説明します。



- 1 お客様名**
クリックすると「お客様情報」「お客様サポート」「ホームページへ」「ログアウト」のボタンが表示されます。
※第2パスワードをご入力いただくと、氏名のマスキングが消え、フルネームに切替わります。
- 2 お客様情報**
マイページのお客様情報画面を表示します。
- 3 お客様サポート**
マイページのお客様サポート画面を表示します。
- 4 ホームページへ**
ホームページを表示します。
- 5 ログアウト**
取引画面からログアウトします。



2.取引画面

2-3 口座情報

お客様の証拠金維持率、純資産額等の口座状況を表示します。

みんなのコイン	マイページ	FX	シストレ	オプション	コイン	テスト *****	
銘柄	価格(円)	Ask(円)	実効レバレッジ 0.1倍	証拠金維持率 50,316.28%	純資産額 16,314,049円	評価損益 2,695円	今日の損益 -円
4,062,200	4,062,234						2022/06/08 15:51:45
BTC/JPY	高値: 4179,000	安値: 3969,408	チャート				
240,380	240,420						

1	2	3	4	5					
実効レバレッジ	0.1倍	証拠金維持率	50,316.28%	純資産額	16,314,049円	評価損益	2,695円	今日の損益	-円

1 実効レバレッジ

実際の運用レバレッジです。

2 証拠金維持率

保有ポジションに対する証拠金の余力の割合(%)です。コイン口座の証拠金維持率が100%未満となった場合、証拠金維持率が100%以上に回復するまで、「みんなのコイン」で保有しているポジションのうち約定日時の古いものから順にシステムが自動的に決済の成行注文を発注いたします。なお、ロスカット実行時に注文中(指値注文などで未約定の状態)の新規注文がある場合は自動的に取消します。

$\text{証拠金維持率} = \text{純資産額} \div \text{必要証拠金} \times 100$

※100%未満で自動ロスカットとなります。

3 純資産額

その時点で全ての取引を終了した場合のお客様の資産です。

$\text{純資産額} = \text{口座残高} + \text{評価損益}$

4 評価損益

保有ポジションに対するリアルタイムの評価損益に建玉管理料を加味した金額です。

$\text{評価損益} = \text{建玉評価損益} + \text{建玉管理料}$

5 今日の損益

当営業日に確定した取引損益がリアルタイムで表示されます。

3.レート

レート情報

各銘柄のリアルタイムレートや本日の高値・安値を表示します。



- 1 銘柄**
銘柄を表示します。クリックすると、該当銘柄のチャートグラフが表示され、新規注文画面の銘柄も変更となります。
- 2 Bid (売)**
リアルタイムのBid (売) 価格を表示します。
価格が上昇しているときは赤色の「▲」、下落しているときは青色の「▼」を表示します。
- 3 Ask (買)**
リアルタイムのAsk (買) 価格を表示します。
価格が上昇しているときは赤色の「▲」、下落しているときは青色の「▼」を表示します。
- 4 高値 (Bid)**
本日の高値をBid価格で表示します。
- 5 安値 (Ask)**
本日の安値をAsk価格で表示します。

4. チャート

4-1 チャート基本設定

チャートの基本設定についてご説明します。



- 1 銘柄**
銘柄を選択します。取引できる全銘柄から選択可能です。
- 2 チャート周期**
表示周期を選択します。Tick/1分/5分/10分/15分/30分/1時間/2時間/4時間/日足/週足/月足から選択可能です。
- 3 Bid、Ask切替**
Bid、Askの切替えができます。
- 4 チャートタイプ**
チャートタイプを選択します。上から順にローソク足/ライン/平均足から選択可能です。
- 5 拡大・縮小**
チャート表示の拡大・縮小が可能です。
- 6 表示最適化**
チャートの表示を最新の状態にします。
- 7 テクニカル指標追加**
テクニカル指標の追加をします。詳しくはP.10「テクニカル指標追加」をご確認ください。
- 8 テクニカル指標保存**
テクニカル指標の保存をします。詳しくはP.13「テクニカル指標保存」をご確認ください。
- 9 描画ツール**
チャート上に各ラインを描画します。詳しくはP.14「描画ツール」をご確認ください。
- 10 削除**
現在表示しているテクニカル指標やトレンドラインの削除ができます。
- 11 表示設定**
各ラインの表示/非表示の設定が可能です。詳しくはP.16「その他設定」をご確認ください。
- 12 ウィンドウを広げる**
チャートを拡大表示することができます。
- 13 別画面で表示する**
チャートのみ、取引画面から切り離して別画面で表示します。別画面での表示は、最大8枚まで可能です。別画面にて表示させたチャートは、テクニカル指標の追加・編集や描画ツールの機能が備わっています。

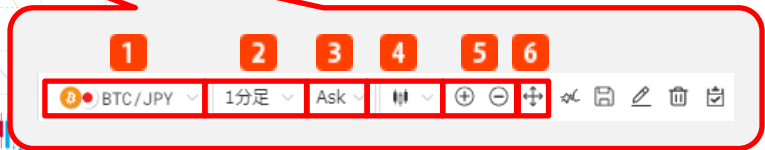
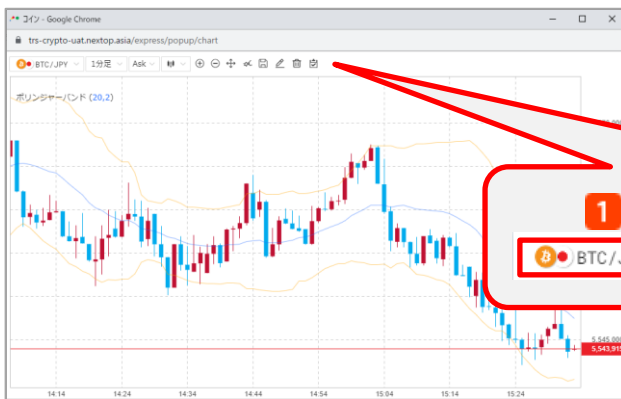
4. チャート

4-2 チャート詳細設定

別画面で表示させたチャートに備わっている各設定についてご説明します。



チャート右上のアイコンをクリックすると、チャートのみ、取引画面から切り離して別画面で表示します。

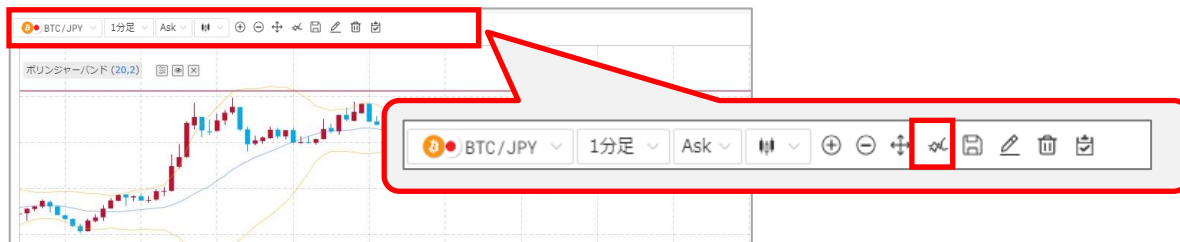


- 1 銘柄**
銘柄を選択します。取引できる全銘柄から選択可能です。
- 2 チャート周期**
表示周期を選択します。Tick/1分/5分/10分/15分/30分/1時間/2時間/4時間/日足/週足/月足から選択可能です。
- 3 Bid、Ask切替**
Bid、Askの切替えができます。
- 4 チャートタイプ**
チャートタイプを選択します。上から順にローソク足/ライン/平均足から選択可能です。
- 5 拡大・縮小**
チャート表示の拡大・縮小が可能です。
- 6 表示最適化**
表示の最適化が可能です。

4. チャート

4-3 テクニカル指標追加

各テクニカル指標の追加を行います。



「テクニカル指標追加」アイコンをクリックします。



テクニカル指標の一覧が表示されます。
選択したテクニカル指標がチャート画面上に追加されます。

1 トレンド系テクニカル指標一覧

移動平均線やボリンジャーバンド等のトレンド系テクニカル指標一覧です。
指標名を選択すると、選択したテクニカル指標がチャート画面上に表示されます。
最大8個まで表示可能です。

2 オシレーター系テクニカル指標一覧

MACDやRSI等オシレーター系テクニカル指標一覧です。
指標名を選択すると、選択したテクニカル指標がチャート画面の下に表示されます。
最大7個まで表示可能です。

4. チャート

4-4 テクニカル指標編集

各テクニカル指標の編集を行います。



- 1 編集**
「選択テクニカル指標設定」が表示され、チャート画面に表示されたテクニカル指標の編集を行います。
- 2 表示/非表示**
チャート画面に表示されたテクニカル指標の表示・非表示の切り替えを行います。
- 3 削除**
チャート画面上に表示されたテクニカル指標の削除を行います。

テクニカル指標設定 - ボリンジャーバンド

入力 スタイル

期間 20

標準偏差 2

取消 初期設定 **保存**

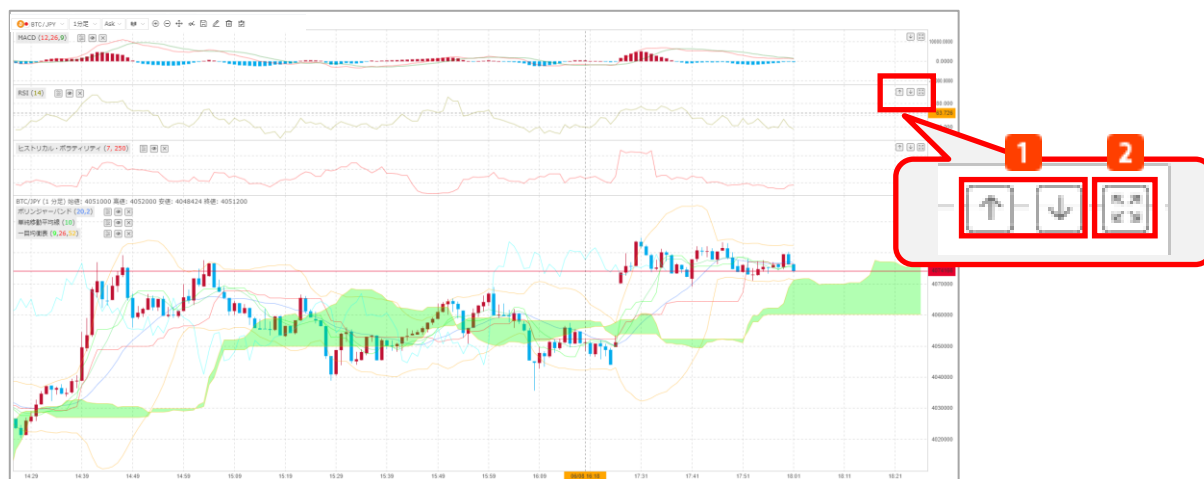
選択テクニカル指標設定

1 をクリックすると表示されます。「入力」でパラメーターを、「スタイル」で罫線の色などを設定できます。保存を押すと、変更した内容がチャートに反映されます。

4. チャート

4-5 テクニカル指標移動・最大化

チャート画面内で指標の上下移動・チャートの最大化表示ができます。



1 上下移動

チャート画面右側に表示された移動アイコンをクリックします。
オシレーター系テクニカル指標を複数表示すると、上下両方向の移動アイコンが表示されます。
クリックすると、選択したテクニカル指標が上下に移動します。

2 チャート最大化トグル

チャート画面右側に表示された最大化トグルアイコンをクリックします。
クリックすると、選択したテクニカル指標がチャート画面内で最大化表示されます。

4. チャート

4-6 テクニカル指標保存

テクニカル指標テンプレート保存

お好みのテクニカル指標でカスタマイズしたチャートを保存することができます。



チャートにお好みのテクニカル指標を表示させた状態で、「テクニカル指標テンプレート」アイコンから「テクニカル指標テンプレート保存」をクリックします。



テンプレート名と説明を入力し、「確認」をクリックすると、テクニカル指標が保存されます。

テクニカル指標テンプレート選択

保存したテクニカル指標をチャート上に表示します。



「テクニカル指標テンプレート」アイコンから保存したテンプレート名をクリックします。

保存しているテクニカル指標の、テンプレート名の変更や削除をすることができます。

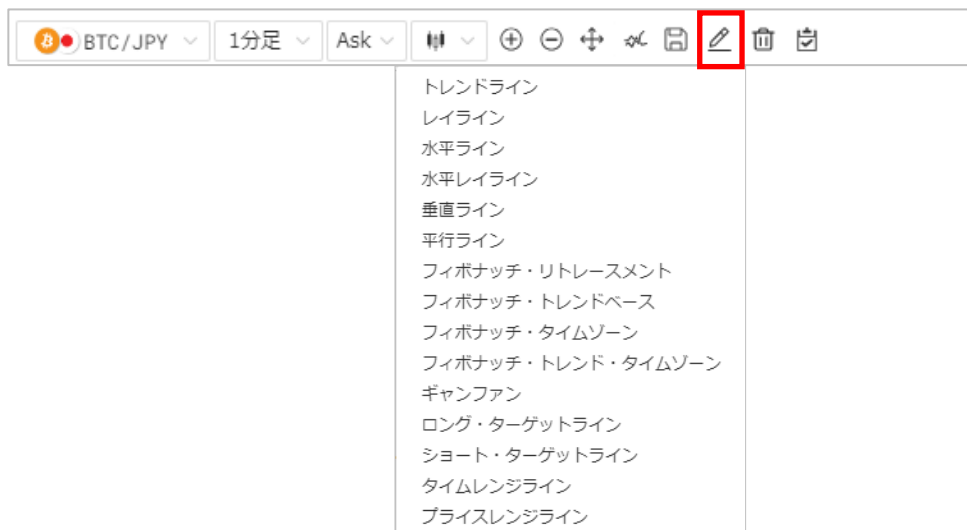


- 1 更新**
レイアウト名と説明文の変更を行います。
- 2 削除**
保存しているレイアウトを削除します。

4. チャート

4-7 描画ツール

チャート上に各ラインを描画します。



「描画ツール」アイコンから、描画したいライン名をクリックします。チャート上で描画する始点を選択して、終点をクリックすると、ラインが表示されます。

選択した描画削除

選択したラインを削除します。



描画全削除

クリックすると描画しているラインをチャート上からすべて削除します。



全削除

クリックすると描画しているラインとテクニカル指標をチャート上からすべて削除します。



4. チャート

描画ツール設定



チャート上で描画したラインにカーソルを合わせ、ダブルクリックをすると描画ツール設定画面が表示されます。

描画ツール設定 - レイライン

スタイル

ライン ■ — —

取消 初期設定 保存

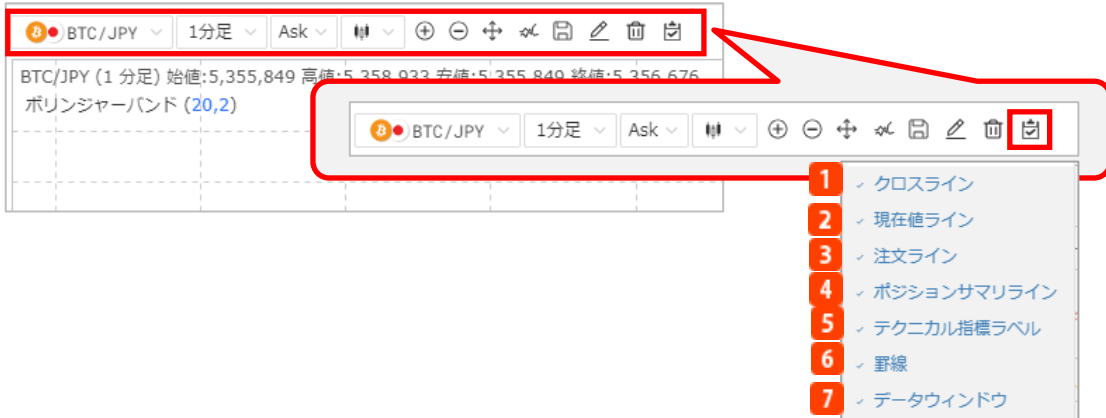
設定画面でラインの色や太さなどを設定することができます。
保存を押すと、変更した内容が描画したラインに反映されます

4. チャート

4-8 その他設定

表示設定

各ラインの表示/非表示の設定が可能です。



「表示」アイコンをクリックすると、チャート上に表示させるライン等の設定が可能です。非表示にする場合はチェックボックスのチェックを外します。



4. チャート

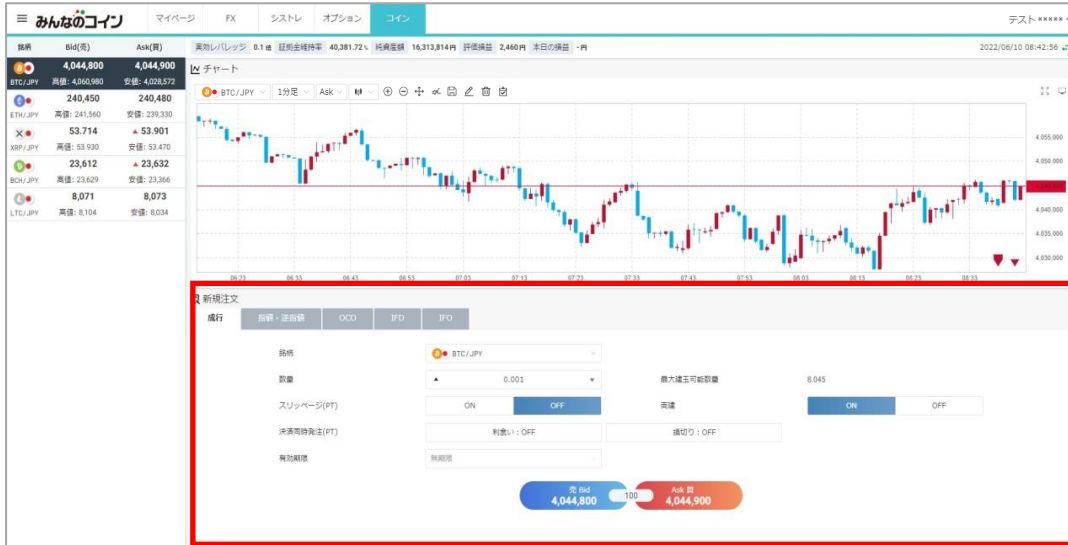
- 1 クロスライン**
チャート内でカーソルを合わせた箇所のX軸（日時）・Y軸（価格）のラインが表示されます。
- 2 現在値ライン**
現在のレートがラインで表示されます。
- 3 注文ライン**
現在注文中の指値・逆指値の価格が表示されます。注文価格が表示範囲外にある場合は、**8**のように▼▲で表示されます。
- 4 ポジションサマリライン**
現在保有しているポジションの平均建値が、保有平均価格のラインに表示されます。買サマリラインは赤、売サマリラインは青です。平均保有価格が表示範囲外にある場合は、**9**のように「▲▼」で表示されます。
- 5 テクニカル指標ラベル**
設定しているテクニカル指標の名前と、設定値が表示されます。
- 6 罫線**
背景に罫線が表示されます。
- 7 データウィンドウ**
チャート内でカーソルを合わせた箇所の日時と4本値、表示しているテクニカル指標の情報が、ウィンドウに表示されます。

5.新規注文

5-1 新規注文方法

新規注文は、新規注文画面から発注します。

■ 新規注文画面



■ 新規注文画面表示方法

該当銘柄、もしくは「メニュー」から「新規注文」をクリックすると、新規注文画面が表示されます。



銘柄をクリック

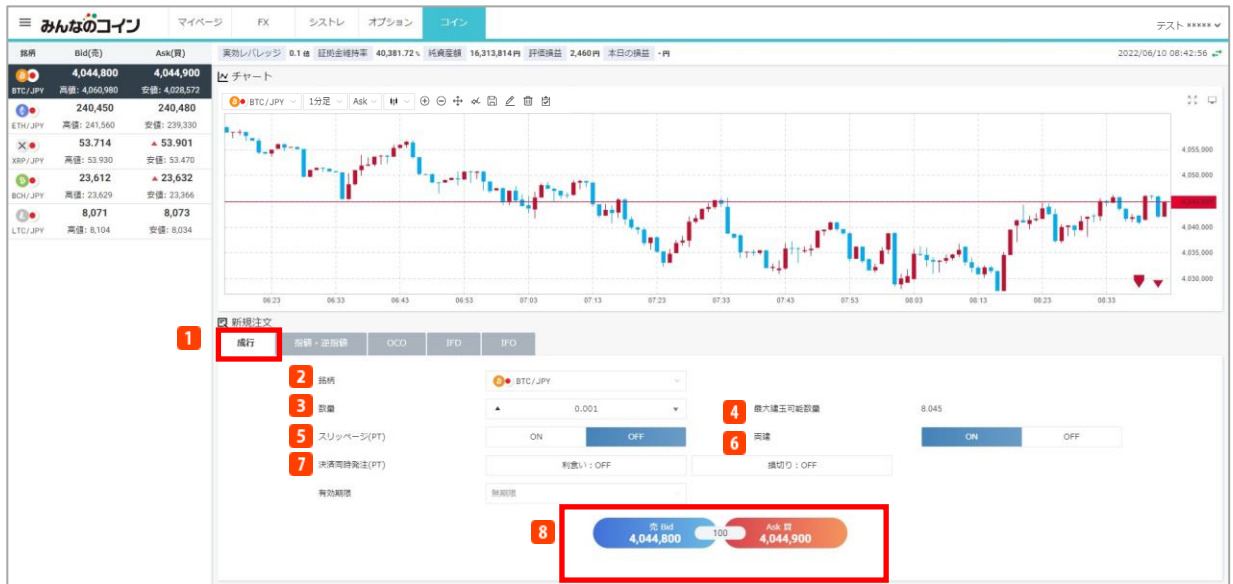


「メニュー」から「新規注文」をクリック

5.新規注文

5-2 成行注文

新規注文画面から新規の成行注文を発注します。



1 注文タイプ

「成行」を選択します。

2 銘柄

銘柄を選択します。

3 数量

注文数量を入力します。

4 最大建玉可能数量

建玉可能額と必要証拠金を基に算出した数量が表示されます。

※最大建玉可能数量で発注した場合、スプレッドの状況によっては、証拠金維持率が100%以下となり、即時ロスカットが執行される可能性があります。

5 スリッページ(0~99,999)

「ON」にすると、設定したスリッページ幅の範囲内で新規注文が約定します。詳細はP.68「注文設定」の「スリッページ」をご覧ください。

※設定値が「0」の状態だと、注文価格と約定価格に差が発生した場合、新規注文が約定しません。

※設定が「OFF」の状態だとスリッページが設定されないため、注文価格と約定価格に差が発生する場合があります。

6 両建

「ON」にすると、同一銘柄の売建玉と買建玉を同時に保有することができます。

「OFF」にすると、同一の銘柄の反対ポジションを保有している場合は「決済注文」として約定日時の古い建玉から順に決済されます。

詳細はP.21「両建」をご覧ください。

7 決済同時発注

利食いや損切りを「ON」にすると、新規注文と同時に決済注文の際の利食い・損切り発注と、その有効期限を設定できます。詳細はP.22「決済同時発注」をご覧ください。

8 売/買

現在の売値と買値が表示されます。売値もしくは買値をクリックすると、成行注文を発注します。

※新規注文に関する確認画面を表示しない設定の場合、確認画面は表示されませんのでご注意ください。

5.新規注文

注文確認画面

新規注文

BTC/JPY

新規注文

数量 0.001 単位

スリッページ(PT) 0.000

現在価格 3,993.264

決済注文

決済指値幅(PT) OFF 決済指値幅(PT) OFF

有効期限 -

BTC/JPYの注文は厳密に在庫確認が行われます。
注文可能額が少ない場合、注文が完了する前にマーケット注文が開始されることがありますのでご注意ください。
※ご注文は、確認画面を要しません。

注文実行

注文内容を確認し、注文実行をクリックすると、成行注文を発注します。新規注文を発注します。

※新規注文に関する確認画面を表示しない設定の場合、確認画面は表示されませんのでご注意ください。

注文完了画面

注文が完了すると、注文結果が表示されます。

完了

注文を受け付けました

ポジションを確認する

続けて新規注文

【成行注文に関する注意事項】

成行注文は、お客様の注文が当社に到達した後の当社の配信レートで約定します。このため、約定レートがお客様の注文レートと比べてお客様に有利または不利なレートとなる場合があります。また、レートの変動やカバー取引の可能性、相場の流動性をもとにした当社の判断により成行注文を発注しても取引が不成立となることがあります。取引が不成立となった場合、その後レートが大きく変動して損失が発生または拡大する可能性があります。

【レバレッジに関する注意事項】

レバレッジは個人口座、法人口座とも2倍固定です。

5.新規注文

5-3 注文オプション

新規成行注文時に設定できる注文オプションを紹介します。

両建注文

「ON」にすると、同一銘柄の売建玉と買建玉を同時に保有することができます。
「OFF」にすると、同一の銘柄の反対ポジションを保有している場合は「決済注文」として約定日時の古い建玉から順に決済されます。

■ 新規注文画面

新規注文画面のスクリーンショット。銘柄はBTC/JPY、数量は0.001、最大建玉可能数量は8.045。両建オプションがONに設定されていることが赤い枠で強調されている。また、スリッページ、利息、損切りはOFFに設定されている。市場のBid価格は4,044,800、Ask価格は4,044,900と表示されている。

【両建に関する注意事項】

両建はお客様にとってBid（売）価格とAsk（買）価格の差（スプレッド）を二重に負担することなどのデメリットがあり、経済合理性を欠くおそれがあります。

また、両建における必要証拠金は、各取引銘柄の売建玉の合計と買建玉の合計の両方に対して算出した額のうち、高い方とします。ただし、新規注文においては、既存建玉の必要証拠金に加えて「新規注文」にかかる証拠金も必要となります。

5.新規注文

決済同時発注

新規成行注文と同時に、決済注文の際の決済指値幅（利食い値幅）と決済逆指値幅（損切り値幅）をあらかじめPTで設定しておく注文方法です。

新規成行注文の際、「決済同時発注」の「利食い」もしくは「損切り」を「ON」にします。

1 利食い（決済指値幅）

新規成行注文と同時に、決済注文の利食い設定ができます。利食い設定を「ON」にする場合は、あらかじめ注文設定にて決済指値幅を設定してください。注文設定については、P.68「注文設定」をご覧ください。

※BTC/JPY：1～2,000,000、ETH/JPY：1～100,000、XRP/JPY：0.001～20、
BCH/JPY：1～5,000、LTC/JPY：1～3,000で指値幅を設定していただく必要があります。

2 損切り（決済逆指値幅）

新規成行注文と同時に、決済注文の損切り設定ができます。損切り設定を「ON」にする場合は、あらかじめ注文設定にて決済逆指値幅を設定してください。注文設定については、P.68「注文設定」をご覧ください。

※BTC/JPY：1～2,000,000、ETH/JPY：1～100,000、XRP/JPY：0.001～20、
BCH/JPY：1～5,000、LTC/JPY：1～3,000で逆指値幅を設定していただく必要があります。

3 有効期限

決済同時発注の有効期限を設定します。

- ・本日中：当営業日マーケットクローズまで
- ・無期限：注文が約定・取消しされるまで

※マーケットクローズとは

米国冬時間の場合、火曜日～日曜日AM6:50・月曜日 AM6:00

米国夏時間の場合、火曜日～日曜日AM5:50・月曜日 AM6:00

【決済指値幅設定に関する注意事項】

決済同時発注の決済指値幅設定は、経済指標の発表時等に当社の提示価格が大きく変動し、お客様の設定した値幅より有利な水準となった場合でもお客様の設定した値幅で約定するため、成行注文の場合に比べて大幅に不利な価格で約定することがあります。ただし、日次および週次のメンテナンス明けの取引開始後、当社の最初の提示価格がお客様の設定した値幅より、お客様にとって有利な価格となっていた場合、お客様の設定した値幅価格ではなく、当該メンテナンス明けの取引開始後、当社が最初に提示した価格を以て約定します。

【決済逆指値幅設定に関する注意事項】

決済同時発注の決済逆指値幅設定は、日次および週次のメンテナンス明けあるいは経済指標の発表時等に当社の提示価格が大きく変動した場合、約定価格がお客様の設定した値幅と大きくかい離れた水準となり、取引の損失が注文時に想定したもののよりも大幅に拡大することや、証拠金を上回る損失が発生することがあります。

5.新規注文

5-4 指値・逆指値注文

指値注文は現在のレートより有利な注文価格を指定して発注し、逆指値注文は現在レートより不利な注文価格を指定して発注する注文方法です。

注文画面

1 注文タイプ

「指値・逆指値」を選択します。

2 銘柄

銘柄を選択します。

3 数量

注文数量を入力します。

4 最大建玉可能数量

建玉可能額と必要証拠金を基に算出した数量が表示されます。

※最大建玉可能数量で発注した場合、スプレッドの状況によっては、証拠金維持率が100%以下となり、即時ロスカットが執行される可能性があります。

5 売買

売/買を選択します。

6 執行条件

指値/逆指値を選択します。

7 注文価格

指値・逆指値の注文価格を入力します。

8 入力値

現在レートから離れた価格が表示されます。

9 有効期限

注文の有効期限を設定します。

- ・本日中：当営業日マーケットクローズまで
- ・無期限：注文が約定・取消しされるまで

※マーケットクローズとは

米国冬時間の場合、

火曜日～日曜日AM6:50・月曜日 AM6:00

米国夏時間の場合、

火曜日～日曜日AM5:50・月曜日 AM6:00

10 注文

指値・逆指値注文を発注します。

※新規注文に関する確認画面を表示しない設定の場合、確認画面は表示されませんのでご注意ください。

5.新規注文

注文確認画面

新規注文
BTC/JPY
新規注文
数量 0.001 単位
指値レート 4,020.211
有効期限 無期限
注文可能額が少ない場合、注文成立までのロスカットされる可能注文がありますのでご注意ください。
の誤り等、確認実施をお願いします。
注文実行
戻る

注文内容を確認し「注文実行」をクリックすると、指値・逆指値注文を発注します。

※新規注文に関する確認画面を表示しない設定の場合、確認画面は表示されませんのでご注意ください。

注文完了画面

完了
注文を受け付けました
注文を確認する 続けて新規注文

注文が完了すると、注文結果が表示されます。

【指値注文に関する注意事項】

指値注文は、経済指標の発表時等に当社の提示価格が大きく変動し、お客様の指値価格より有利な水準となった場合でもお客様の指値価格で約定するため、成行注文の場合に比べて大幅に不利な価格で約定することがあります。ただし、日次および週次のメンテナンス明けの取引開始後、当社の最初の提示価格がお客様の指値価格より、お客様にとって有利な価格となっていた場合、お客様の約定価格は指定した価格ではなく、当該メンテナンス明けの取引開始後、当社が最初に提示した価格を以て約定します。

【逆指値注文に関する注意事項】

逆指値注文は、日次および週次のメンテナンス明けあるいは経済指標の発表時等に当社の提示価格が大きく変動した場合、約定価格がお客様の逆指値価格と大きくかい離れた水準となり、取引の損失が注文時に想定したものよりも大幅に拡大することや、証拠金を上回る損失が発生することがあります。

【レバレッジに関する注意事項】

レバレッジは個人口座、法人口座とも2倍固定です。

5.新規注文

5-5 OCO(オーシーオー)注文

OCO注文は2つの価格を指定し、一方が約定したら他方の注文は取消される注文方法です。

注文画面

The screenshot shows the '新規注文' (New Order) screen. At the top, there are tabs for '成行', '指値・逆指値', 'OCO', 'IFD', and 'IFO'. The 'OCO' tab is selected. Below the tabs, there are fields for '銘柄' (Symbol) set to 'BTC/JPY', '数量' (Quantity) set to '0.001', and '有効期限' (Validity Period) set to '無期限'. A '最大建玉可能数量' (Maximum Open Position Quantity) of '8.086' is displayed. Below these are two OCO legs, OCO1 and OCO2. OCO1 has '売/買' (Buy/Sell) set to '売' (Sell), '執行条件' (Execution Condition) set to '指値' (Limit), and '注文価格' (Order Price) set to '入力値: 4023.125 以下'. OCO2 has '売/買' set to '買' (Buy), '執行条件' set to '逆指値' (Reverse Limit), and '注文価格' set to '入力値: 4023.325 以上'. A '注文' (Order) button is at the bottom center.

1 注文タイプ

「OCO」を選択します。

2 銘柄

銘柄を選択します。

3 数量

注文数量を入力します。

4 最大建玉可能数量

建玉可能額と必要証拠金を基に算出した数量が表示されます。

※最大建玉可能数量で発注した場合、スプレッドの状況によっては、証拠金維持率が100%以下となり、即時ロスカットが執行される可能性があります。

5 有効期限

注文の有効期限を設定します。

- ・本日中：当営業日マーケットクローズまで
- ・無期限：注文が約定・取消しされるまで

※マーケットクローズとは

米国冬時間の場合、

火曜日～日曜日AM6:50・月曜日 AM6:00

米国夏時間の場合、

火曜日～日曜日AM5:50・月曜日 AM6:00

<<OCO1>>

6 売買

売/買を選択します。

7 執行条件

指値/逆指値を選択します。

8 注文価格

指値/逆指値価格を入力します。

9 入力値

現在レートから離れた価格が表示されます。

<<OCO2>>

売買

売/買を選択します。

10 執行条件

指値/逆指値を選択します。

11 注文価格

指値/逆指値価格を入力します。

12 入力値

現在レートから離れた価格が表示されます。

13 注文

OCO注文を発注します。

14 ※新規注文に関する確認画面を表示しない設定の場合、確認画面は表示されませんのでご注意ください。

5.新規注文

注文確認画面

新規注文 OCO1	買値	0.001	0.001
指値レート			4,000.700
新規注文 OCO2	買値	0.001	0.001
指値レート			4,100.700

注文内容を確認し「注文実行」をクリックすると、OCO注文を発注します。

※新規注文に関する確認画面を表示しない設定の場合、確認画面は表示されませんのでご注意ください。

注文完了画面

注文が完了すると、注文結果が表示されます。

【指値注文に関する注意事項】

指値注文は、経済指標の発表時等に当社の提示価格が大きく変動し、お客様の指値価格より有利な水準となった場合でもお客様の指値価格で約定するため、成行注文の場合に比べて大幅に不利な価格で約定することがあります。ただし、日次および週次のメンテナンス明けの取引開始後、当社の最初の提示価格がお客様の指値価格より、お客様にとって有利な価格となっていた場合、お客様の約定価格は指定した価格ではなく、当該メンテナンス明けの取引開始後、当社が最初に提示した価格を以て約定します。

【逆指値注文に関する注意事項】

逆指値注文は、日次および週次のメンテナンス明けあるいは経済指標の発表時等に当社の提示価格が大きく変動した場合、約定価格がお客様の逆指値価格と大きくかい離した水準となり、取引の損失が注文時に想定したものよりも大幅に拡大することや、証拠金を上回る損失が発生することがあります。

【レバレッジに関する注意事項】

レバレッジは個人口座、法人口座とも2倍固定です。

5.新規注文

5-6 IFD(イフダン)注文

IFD注文は新規の指値・逆指値注文に対してあらかじめ決済の注文を入力する注文方法です。

注文画面

1 注文タイプ

「IFD」を選択します。

2 銘柄

銘柄を選択します。

3 数量

注文数量を入力します。

4 最大建玉可能数量

建玉可能額と必要証拠金を基に算出した数量が表示されます。

※最大建玉可能数量で発注した場合、スプレッドの状況によっては、証拠金維持率が100%以下となり、即時ロスカットが執行される可能性がございます。

<<新規>>

5 売買

売/買を選択します。

6 執行条件

指値/逆指値を選択します。

7 注文価格

指値/逆指値価格を入力します。

8 入力値

現在レートから離れた価格が表示されます。

9 有効期限

注文の有効期限を設定します。

- ・ 本日中：当営業日マーケットクローズまで
- ・ 無期限：注文が約定・取消しされるまで

※マーケットクローズとは

米国冬時間の場合、火曜日～日曜日AM6:50・月曜日 AM6:00

米国夏時間の場合、火曜日～日曜日AM5:50・月曜日 AM6:00

5.新規注文

注文画面

<<決済>>

10 売買

新規注文と反対の売買方向が表示されます。

11 執行条件

指値/逆指値を選択します。

12 注文価格

指値/逆指値価格を入力します。

13 想定損益

想定 of 損益額を表示します。

14 有効期限

決済注文の有効期限を設定します。

※有効期限内に新規注文が約定し、決済注文が約定しなかった場合は、お客様ご自身で改めて決済注文を発注していただく必要がありますのでご注意ください。

- ・本日中：当営業日マーケットクローズまで
- ・無期限：注文が約定・取消しされるまで

※マーケットクローズとは

米国冬時間の場合、火曜日～日曜日AM6:50・月曜日 AM6:00

米国夏時間の場合、火曜日～日曜日AM5:50・月曜日 AM6:00

15 注文

IFD注文を発注します。

※新規注文に関する確認画面を表示しない設定の場合、確認画面は表示されませんのでご注意ください。

5.新規注文

注文確認画面

BTC/JPY	FX
新規注文	新規注文
通貨	通貨
数量	数量
約定レート	約定レート
約定手数料	約定手数料
約定金額	約定金額
約定通貨	約定通貨
約定日	約定日
約定時刻	約定時刻

注文内容を確認し「注文実行」をクリックすると、IFD注文を発注します。
※新規注文に関する確認画面を表示しない設定の場合、確認画面は表示されませんのでご注意ください。

注文完了画面

注文が完了すると、注文結果が表示されます。

【指値注文に関する注意事項】

指値注文は、経済指標の発表時等に当社の提示価格が大きく変動し、お客様の指値価格より有利な水準となった場合でもお客様の指値価格で約定するため、成行注文の場合に比べて大幅に不利な価格で約定することがあります。ただし、日次および週次のメンテナンス明けの取引開始後、当社の最初の提示価格がお客様の指値価格より、お客様にとって有利な価格となっていた場合、お客様の約定価格は指定した価格ではなく、当該メンテナンス明けの取引開始後、当社が最初に提示した価格を以て約定します。

【逆指値注文に関する注意事項】

逆指値注文は、日次および週次のメンテナンス明けあるいは経済指標の発表時等に当社の提示価格が大きく変動した場合、約定価格がお客様の逆指値価格と大きく乖離した水準となり、取引の損失が注文時に想定したものよりも大幅に拡大することや、証拠金を上回る損失が発生することがあります。

【レバレッジに関する注意事項】

レバレッジは個人口座、法人口座とも2倍固定です。

5.新規注文

5-7 IFO(イフダンオーシーオー)注文

IFOは新規の指値・逆指値注文に対してあらかじめ決済のOCO注文を入力する注文方法です。決済注文の一方が約定したら、他方の注文は取消されます。

注文画面

The screenshot shows the 'New Order' (新規注文) interface. At the top, the order type 'IFO' is selected (1). The symbol is set to 'BTC/JPY' (2) and the quantity is '0.001' (3). The maximum orderable quantity is '8.105' (4). The order is set to 'Sell' (5) with 'Limit' (6) execution condition. The order price is set to '4,012,900' (7) with an input value of '4,012,900以下' (8). The validity period is 'No Limit' (9). TwoOCO orders are defined: 'OCO 1' (10) is 'Sell' (11) with 'Limit' (12) condition and 'Stop Loss' (13) price; 'OCO 2' (14) is 'Buy' (15) with 'Reverse Limit' (16) condition and 'Stop Loss' (17) price. The 'Submit' (注文) button is at the bottom (19).

1 注文タイプ

「IFO」を選択します。

2 銘柄

銘柄を選択します。

3 数量

注文数量を入力します。

4 最大建玉可能数量

建玉可能額と必要証拠金を基に算出した数量が表示されます。

※最大建玉可能数量で発注した場合、スプレッドの状況によっては、証拠金維持率が100%以下となり、即時ロスカットが実行される可能性があります。

<<新規>>

5 売買

売/買を選択します。

6 執行条件

指値/逆指値を選択します。

7 注文価格

指値/逆指値価格を入力します。

8 入力値

現在レートから離れた価格が表示されます。

9 有効期限

注文の有効期限を設定します。

- ・本日中：当営業日マーケットクローズまで
- ・無期限：注文が約定・取消しされるまで

※マーケットクローズとは

- 米国冬時間の場合、
火曜日～日曜日AM6:50・月曜日 AM6:00
- 米国夏時間の場合、
火曜日～日曜日AM5:50・月曜日 AM6:00

5.新規注文

注文画面

新規注文

成行 指値・逆指値 OCO IFO 1 IFO

銘柄 2 BTC/JPY

数量 3 0.001

4 最大建玉可能数量 8.105

新規注文

売/買 5 売 買

執行条件 6 指値 逆指値

注文価格 7 入力値: 4,012,900 以下

有効期限 9 無期限

決済注文1

売/買 10 売 買

執行条件 11 指値 逆指値

指値価格 12 想定損益: -円 13

決済注文2

売/買 14 売 買

執行条件 15 指値 逆指値

逆指値価格 16 想定損益: -円 17

有効期限 18 無期限

19 注文

<<決済1>>

- 10 売買**
新規注文と反対の売買が表示されます。
- 11 執行条件**
指値が表示されます。
- 12 注文価格**
指値価格を入力します。
- 13 想定損益**
想定 の 損益額 を 表示 します。

<<決済2>>

- 14 売買**
新規注文と反対の売買が表示されます。
- 15 執行条件**
逆指値が表示されます。
- 16 注文価格**
逆指値価格を入力します。
- 17 想定損益**
想定 の 損益額 を 表示 します。

18 有効期限

決済注文の有効期限を設定します。

※有効期限内に新規注文が約定し、決済注文が約定しなかった場合は、お客様ご自身で改めて決済注文を発注していただく必要がありますのでご注意ください。
注文の有効期限を設定します。

- ・本日中：当営業日マーケットクローズまで
- ・無期限：注文が約定・取消しされるまで

※マーケットクローズとは

米国冬時間の場合、
火曜日～日曜日AM6:50・月曜日 AM6:00

米国夏時間の場合、
火曜日～日曜日AM5:50・月曜日 AM6:00

19 注文

IFO注文を発注します。

※新規注文に関する確認画面を表示しない設定の場合、確認画面は表示されませんのでご注意ください。

5.新規注文

注文確認画面

BTC/JPY	
新規注文	
売買	売 数量
指値レート	4,000,046
有効期限	無期限
決済注文 OCO1	
売買	売 数量
指値レート	4,200,046
想定利益	200 円
決済注文 OCO2	
売買	売 数量
逆指値レート	3,800,046
想定利益	-200 円
有効期限	無期限

注文可能額が少ない場合、注文成立後すぐOCO注文の可能性があるため必ず約定価格を確認してください
約定価格、指値価格を必ずしも
当該注文は注文実行から開始されます

注文実行

注文内容を確認し「注文実行」をクリックすると、IFO注文を発注します。

※新規注文に関する確認画面を表示しない設定の場合、確認画面は表示されませんのでご注意ください。

注文完了画面

注文が完了すると、注文結果が表示されます。

【指値注文に関する注意事項】

指値注文は、経済指標の発表時等に当社の提示価格が大きく変動し、お客様の指値価格より有利な水準となった場合でもお客様の指値価格で約定するため、成行注文の場合に比べて大幅に不利な価格で約定することがあります。ただし、日次および週次のメンテナンス明けの取引開始後、当社の最初の提示価格がお客様の指値価格より、お客様にとって有利な価格となっていた場合、お客様の約定価格は指定した価格ではなく、当該メンテナンス明けの取引開始後、当社が最初に提示した価格を以て約定します。

【逆指値注文に関する注意事項】

逆指値注文は、日次および週次のメンテナンス明けあるいは経済指標の発表時等に当社の提示価格が大きく変動した場合、約定価格がお客様の逆指値価格と大きくかい離れた水準となり、取引の損失が注文時に想定したものよりも大幅に拡大することや、証拠金を上回る損失が発生することがあります。

【レバレッジに関する注意事項】

レバレッジは個人口座、法人口座とも2倍固定です。

6. 決済注文

6-1 ポジション照会 – 決済注文方法

ポジション照会から該当のポジションを決済する注文方法です。
同じ銘柄の同売買方向のポジションの場合は、複数選択して決済することができます。



「メニュー」から「決済注文」、もしくは「ポジション照会」をクリックすると、ポジション照会画面が表示されます。



決済	クイック決済	注文中一覧	銘柄	売買	数量	未発注数量	約定価格	建玉評価損益	建玉管理料	評価損益	約定日時	取引番号
<input checked="" type="checkbox"/>	クイック決済	注文有	BCH/JPY	買	100.0	100.0	14,698	112,900	-5,436	107,464	2022/11/16 13:40:51	1820325014706344501
	クイック決済	注文有	ETH/JPY	買	1.00	1.00	184,892	-28,864	-629	-29,493	2022/11/16 13:39:33	1820324358188713525
	クイック決済	注文有	ETH/JPY	買	0.01	0.00	184,908	-289	-9	-298	2022/11/16 13:37:56	1820323548109221941

「ポジション照会」で、決済したいポジションのチェックボックスにチェックを入れ、「決済注文」をクリックすると、決済注文画面が表示されます。

※チェックボックスが出ていないポジションには既に決済注文の予約が入っています。
この場合は「注文有」のボタンをクリックすると、注文中一覧より変更・取消が可能です。
ポジション照会からの注文変更・取消の詳細はP.49をご覧ください。

※クイック決済・ポジションサマリからの決済に関しましては、既に指値注文などの決済注文を設定している場合、既存の注文を取り消して発注されます。
クイック決済注文の詳細はP.47をご覧ください。ポジションサマリからの決済注文の詳細はP.40をご覧ください。

6. 決済注文

6-2 ポジション照会 - 成行注文

ポジション照会から決済の成行注文を発注します。

※保有建玉の数量が1度に最大で発注できる数量を上回る場合、成行注文で選択決済することはできません。

各通貨ペアの最大発注数量は「サービス概要」

(<https://min-fx.jp/lineup/coin/service/outline/>) にてご確認ください。

注文画面

銘柄	売買	数量	未発注数量	約定価格	建玉管理料	建玉評価損益	約定日時
BTC/JPY	買	0.001	0.001	4,020,231	0	-7	2022/06/10 17:14:44

銘柄	数量	スリッページ(PT)
BTC/JPY	0.001	ON

売り建玉	買い建玉
建玉数量	0.001
平均価格	4,020,231
建玉評価損益	-7

▼ 売 Bid	599	Ask 買
4,014,201		4,014,800

キャンセル

「ポジション照会」で、決済したい該当建玉のチェックボックスにチェックを入れ、「決済注文」をクリックすると、決済注文画面が表示されます。詳細はP.33「ポジション照会 - 決済注文方法」をご覧ください。

1 注文タイプ

「成行」を選択します。

2 銘柄

銘柄を表示します。

3 数量

決済数量を入力します。

※「ポジション照会」で複数ポジションにチェックを入れた場合、数量の入力はできません。

4 スリッページ(0~99,999)

「ON」にすると、設定したスリッページ幅の範囲内で新規注文が約定します。詳細はP.68「注文設定」の「スリッページ」をご覧ください。

※設定値が「0」の状態だと、注文価格と約定価格に差が発生した場合、新規注文が約定しません。

※設定が「OFF」の状態だとスリッページが設定されないため、注文価格と約定価格に差が発生する場合があります。

5 売/買

現在の売値と買値が表示されます。売値もしくは買値をクリックすると、決済成行注文を発注します。

※決済注文に関する確認画面を表示しない設定の場合、確認画面は表示されませんのでご注意ください。

6 ポジションサマリ

選択しているポジションのサマリを表示します。

7 ポジション状況

選択しているポジションの詳細を表示します。

6. 決済注文

注文確認画面

BTC/JPY
決済注文
通貨ペア BTC/JPY
数量 0.001
決済価格 4893.529
注文実行

注文内容を確認し「注文実行」をクリックすると、決済注文を発注します。

※決済注文に関する確認画面を表示しない設定の場合、確認画面は表示されませんのでご注意ください。

注文完了画面

完了
決済が完了しました
約定履歴を確認する 続けて決済注文

注文が完了すると、注文結果が表示されます。

【成行注文に関する注意事項】

成行注文は、お客様の注文が当社に到達した後の当社の配信レートで約定します。このため、約定レートがお客様の注文レートと比べてお客様に有利または不利なレートとなる場合があります。また、レートの変動やカバー取引の可能性、相場の流動性をもとにした当社の判断により成行注文を発注しても取引が不成立となることがあります。取引が不成立となった場合、その後レートが大きく変動して損失が発生または拡大する可能性があります。

【レバレッジに関する注意事項】

レバレッジは個人口座、法人口座とも2倍固定です。

6. 決済注文

6-3 ポジション照会 - 指値・逆指値注文

ポジション照会から決済指値・決済逆指値の注文を発注します。
指値注文は現在のレートより有利な注文価格を指定して発注し、逆指値注文は現在レートより不利な注文価格を指定して発注する注文方法です。

注文画面

「ポジション照会」で、決済したい該当建玉のチェックボックスにチェックを入れ、「決済注文」をクリックすると、決済注文画面が表示されます。詳細はP.33「ポジション照会 - 決済注文方法」をご覧ください。

1 注文タイプ

「指値・逆指値」を選択します。

2 銘柄

銘柄を表示します。

3 数量

決済数量を入力します。

※「ポジション照会」で複数ポジションにチェックを入れた場合、数量の入力はできません。

4 売買

新規注文と逆の売買方向が表示されます。

5 執行条件

指値/逆指値を選択します。

6 注文価格

指値・逆指値の注文価格を入力します。

7 入力値

現在レートから離れた価格が表示されます。

8 想定損益

想定 of 損益額を表示します。

9 有効期限

決済注文の有効期限を設定します。

・本日中：当営業日マーケットクローズまで

・無期限：注文が約定・取消しされるまで

※マーケットクローズとは

米国冬時間の場合、

火曜日～日曜日AM6:50・月曜日 AM6:00

米国夏時間の場合、

火曜日～日曜日AM5:50・月曜日 AM6:00

10 注文

指値・逆指値注文を発注します。

※決済注文に関する確認画面を表示しない設定の場合、確認画面は表示されませんのでご注意ください。

11 ポジション状況

選択しているポジションの詳細を表示します。

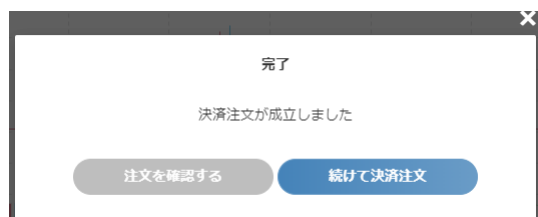
6. 決済注文

注文確認画面

注文内容を確認し「注文実行」をクリックすると、指値・逆指値注文を発注します。

※決済注文に関する確認画面を表示しない設定の場合、確認画面は表示されませんのでご注意ください。

注文完了画面



注文が完了すると、注文結果が表示されます。

【指値注文に関する注意事項】

指値注文は、経済指標の発表時等に当社の提示価格が大きく変動し、お客様の指値価格より有利な水準となった場合でもお客様の指値価格で約定するため、成行注文の場合に比べて大幅に不利な価格で約定することがあります。ただし、日次および週次のメンテナンス明けの取引開始後、当社の最初の提示価格がお客様の指値価格より、お客様にとって有利な価格となっていた場合、お客様の約定価格は指定した価格ではなく、当該メンテナンス明けの取引開始後、当社が最初に提示した価格を以て約定します。

【逆指値注文に関する注意事項】

逆指値注文は、日次および週次のメンテナンス明けあるいは経済指標の発表時等に当社の提示価格が大きく変動した場合、約定価格がお客様の逆指値価格と大きくかい離れた水準となり、取引の損失が注文時に想定したものよりも大幅に拡大することや、証拠金を上回る損失が発生することがあります。

【レバレッジに関する注意事項】

レバレッジは個人口座、法人口座とも2倍固定です。

6. 決済注文

6-4 ポジション照会 - OCO(オーシーオー)注文

ポジション照会から決済OCO注文を発注します。

OCO注文は指値注文と逆指値注文を同時に発注し、一方が約定したら、他方の注文は取消される注文方法です。

注文画面

「ポジション照会」で、決済したい該当建玉のチェックボックスにチェックを入れ、「決済注文」をクリックすると、決済注文画面が表示されます。詳細はP.33「ポジション照会 - 決済注文方法」をご覧ください。

1 注文タイプ

「OCO」を選択します。

2 銘柄

銘柄を表示します。

3 数量

決済数量を入力します。

※「ポジション照会」で複数ポジションにチェックを入れた場合、数量の入力はできません。

4 有効期限

決済注文の有効期限を設定します。

- ・ 本日中：当営業日マーケットクローズまで
- ・ 無期限：注文が約定・取消しされるまで

※マーケットクローズとは

米国冬時間の場合、

火曜日～日曜日AM6:50・月曜日 AM6:00

米国夏時間の場合、

火曜日～日曜日AM5:50・月曜日 AM6:00

<<OCO1>>

5 売買

新規注文と逆の売買方向が表示されます。

6 執行条件

指値/逆指値を選択します。

7 注文価格

注文価格を入力します。

8 入力値

現在レートから離れた価格が表示されます。

9 想定損益

想定 of 損益額を表示します。

<<OCO2>>

10 売買

新規注文と逆の売買方向が表示されます。

11 執行条件

OCO1と逆の執行条件が表示されます。

12 注文価格

注文価格を入力します。

13 入力値

現在レートから離れた価格が表示されます。

14 想定損益

想定 of 損益額を表示します。

15 注文

OCO注文を発注します。

※決済注文に関する確認画面を表示しない設定の場合、確認画面は表示されませんのでご注意ください。

16 ポジション状況

選択しているポジションの詳細を表示します。

6. 決済注文

注文確認画面

BTC/JPY			
決済注文 OCO1			
注文	市	数量	0.001 100%
決済レート			4,132.800
決済注文 OCO2			
注文	市	数量	0.001 100%
決済レート			1012.800
有効期限			無期限

決済実行

注文内容を確認し「注文実行」をクリックすると、OCO注文を発注します。

※決済注文に関する確認画面を表示しない設定の場合、確認画面は表示されませんのでご注意ください。

注文完了画面

完了

決済注文が成立しました

注文を確認する 続けて決済注文

注文が完了すると、注文結果が表示されます。

【指値注文に関する注意事項】

指値注文は、経済指標の発表時等に当社の提示価格が大きく変動し、お客様の指値価格より有利な水準となった場合でもお客様の指値価格で約定するため、成行注文の場合に比べて大幅に不利な価格で約定することがあります。ただし、日次および週次のメンテナンス明けの取引開始後、当社の最初の提示価格がお客様の指値価格より、お客様にとって有利な価格となっていた場合、お客様の約定価格は指定した価格ではなく、当該メンテナンス明けの取引開始後、当社が最初に提示した価格を以て約定します。

【逆指値注文に関する注意事項】

逆指値注文は、日次および週次のメンテナンス明けあるいは経済指標の発表時等に当社の提示価格が大きく変動した場合、約定価格がお客様の逆指値価格と大きくかい離れた水準となり、取引の損失が注文時に想定したものよりも大幅に拡大することや、証拠金を上回る損失が発生することがあります。

【レバレッジに関する注意事項】

レバレッジは個人口座、法人口座とも2倍固定です。

6. 決済注文

6-5 ポジションサマリ - 決済注文方法

ポジションサマリから同じ銘柄かつ同売買方向のすべてのポジションの決済を発注する注文方法です。

※すでに指値注文などの決済注文を設定している場合でも、本決済が優先され、注文中（指値注文などで未約定の状態）の決済注文は取消されます。



「メニュー」から「ポジションサマリ」をクリックすると、ポジションサマリ画面が表示されます。

サマリ		詳細								
銘柄	一括決済	売買	数量	未約定決済数量	平均約定価格	建玉評価損益	建玉管理料	評価損益	合計	
BTC/JPY	一括決済注文	売	0.010	0.000	4,002,519	23	-1	22	1,766	
	一括決済注文	買	0.020	0.003	3,903,587	1,906	-162	1,744		
ETH/JPY	一括決済注文	売	0.00	0.00	0	0	0	0	-101	
	一括決済注文	買	0.05	0.00	238,500	-97	-4	-101		

該当ポジションの「一括決済注文」をクリックすると、決済注文画面が表示されます。ポジションサマリの詳細はP.56「ポジションサマリ」をご覧ください。

※決済確認画面を表示しない設定の場合、確認画面は表示されませんのでご注意ください。

6. 決済注文

6-6 ポジションサマリ - 成行注文

ポジションサマリから同じ銘柄かつ同売買方向のすべてのポジションの成行注文を発注します。
※保有建玉の数量が1度に最大で発注できる数量を上回る場合、約定日時の古い建玉から順に、最大発注数量で部分決済をします。

各通貨ペアの最大発注数量は「サービス概要」

(<https://min-fx.jp/lineup/coin/service/outline/>)にてご確認ください。

注文画面

銘柄	売買	数量	未決済数量	約定価格	建玉管理料	建玉評価損益	約定日時
BTC/JPY	売	0.009	0.009	3,996,766	0	-53	2022/06/10 19:03:24
BTC/JPY	売	0.001	0.001	4,054,300	-1	51	2022/06/09 16:24:24

売り建玉		買い建玉	
0.010	建玉数量		
4,002,519	平均価格		
-2	建玉評価損益		

「ポジションサマリ」で、決済したい該当建玉の「一括決済注文」をクリックすると、決済注文画面が表示されます。詳細はP.40「ポジションサマリ - 決済注文方法」をご覧ください。

1 注文タイプ

「成行」を選択します。

2 銘柄

銘柄を表示します。

3 スリッページ(0~99,999)

「ON」にすると、設定したスリッページ幅の範囲内で新規注文が約定します。詳細はP.68「注文設定」の「スリッページ」をご覧ください。

※設定値が「0」の状態だと、注文価格と約定価格に差が発生した場合、新規注文が約定しません。

※設定が「OFF」の状態だとスリッページが設定されないため、注文価格と約定価格に差が発生する場合があります。

4 売/買

現在の売値と買値が表示されます。売値もしくは買値をクリックすると、決済成行注文を発注します。

※決済確認画面を表示しない設定の場合、確認画面は表示されませんのでご注意ください。

5 ポジションサマリ

選択しているポジションのサマリを表示します。

6 ポジション状況

選択しているポジションの詳細を表示します。

6. 決済注文

注文確認画面

ボクシオンザマリ - 決済注文

BTC/JPY

決済注文	1000	1000
通貨	1000	1000
スリッパ(JPY)	1000	1000
現在の価格	1000	1000

注文内容、確認画面を再入力しない
※確認画面を再入力しない場合は、確認画面が表示されません

注文実行

戻る

注文内容を確認し「注文実行」をクリックすると、一括決済の成行注文を発注します。

※決済注文に関する確認画面を表示しない設定の場合、確認画面は表示されませんのでご注意ください。

注文完了画面

注文が完了すると、注文結果が表示されます。



【成行注文に関する注意事項】

成行注文は、お客様の注文が当社に到達した後の当社の配信レートで約定します。このため、約定レートがお客様の注文レートと比べてお客様に有利または不利なレートとなる場合があります。また、レートの変動やカバー取引の可能性、相場の流動性をもとにした当社の判断により成行注文を発注しても取引が不成立となることがあります。取引が不成立となった場合、その後レートが大きく変動して損失が発生または拡大する可能性があります。

【レバレッジに関する注意事項】

レバレッジは個人口座、法人口座とも2倍固定です。

6. 決済注文

6-7 ポジションサマリ - 指値・逆指値注文

ポジションサマリから同じ銘柄かつ同売買方向のすべてのポジションの決済指値・決済逆指値注文を発注します。

指値注文は現在のレートより有利な注文価格を指定して発注し、逆指値注文は現在レートより不利な注文価格を指定して発注する注文方法です。

注文画面

銘柄	売買	数量	未決済数量	約定価格	建玉管理料	建玉評価損益	約定日時
BTC/JPY	売	0.009	0.009	3,996,766	0	-40	2022/06/10 19:03:24
BTC/JPY	売	0.001	0.001	4,054,300	-1	53	2022/06/09 16:24:24

「ポジションサマリ」で、決済したい該当建玉の「一括決済注文」をクリックすると、決済注文画面が表示されます。詳細はP.40「ポジションサマリ - 決済注文方法」をご覧ください。

- 1 注文タイプ**
「指値・逆指値」を選択します。
- 2 銘柄**
銘柄を表示します。
- 3 売買**
新規注文と逆の売買方向が表示されます。
- 4 執行条件**
指値/逆指値を選択します。
- 5 注文価格**
指値・逆指値の注文価格を入力します。
- 6 入力値**
現在レートから離れた価格が表示されます。
- 7 想定損益**
現在レートから想定された損益が表示されます。
- 8 有効期限**
決済注文の有効期限を設定します。
 - ・本日中：当営業日マーケットクローズまで
 - ・無期限：注文が約定・取消しされるまで※マーケットクローズとは
米国冬時間の場合、
火曜日～日曜日AM6:50・月曜日 AM6:00
米国夏時間の場合、
火曜日～日曜日AM5:50・月曜日 AM6:00
- 9 注文**
指値・逆指値注文を発注します。
※決済注文に関する確認画面を表示しない設定の場合、確認画面は表示されませんのでご注意ください。
- 10 ポジション状況**
選択しているポジションの詳細を表示します。

6. 決済注文

注文確認画面

注文確認画面のスクリーンショット。BTC/JPYの決済注文に関する情報が表示されています。下部には「注文実行」ボタンが赤い枠で囲まれています。

注文内容を確認し「注文実行」をクリックすると、一括決済の指値・逆指値注文を発注します。
※決済注文に関する確認画面を表示しない設定の場合、確認画面は表示されませんのでご注意ください。

注文完了画面

注文完了画面のスクリーンショット。完了メッセージと「注文を確認する」「続けて決済注文」のボタンが表示されています。

注文が完了すると、注文結果が表示されます。

【指値注文に関する注意事項】

指値注文は、経済指標の発表時等に当社の提示価格が大きく変動し、お客様の指値価格より有利な水準となった場合でもお客様の指値価格で約定するため、成行注文の場合に比べて大幅に不利な価格で約定することがあります。ただし、日次および週次のメンテナンス明けの取引開始後、当社の最初の提示価格がお客様の指値価格より、お客様にとって有利な価格となっていた場合、お客様の約定価格は指定した価格ではなく、当該メンテナンス明けの取引開始後、当社が最初に提示した価格を以て約定します。

【逆指値注文に関する注意事項】

逆指値注文は、日次および週次のメンテナンス明けあるいは経済指標の発表時等に当社の提示価格が大きく変動した場合、約定価格がお客様の逆指値価格と大きくかい離れた水準となり、取引の損失が注文時に想定したものよりも大幅に拡大することや、証拠金を上回る損失が発生することがあります。

【レバレッジに関する注意事項】

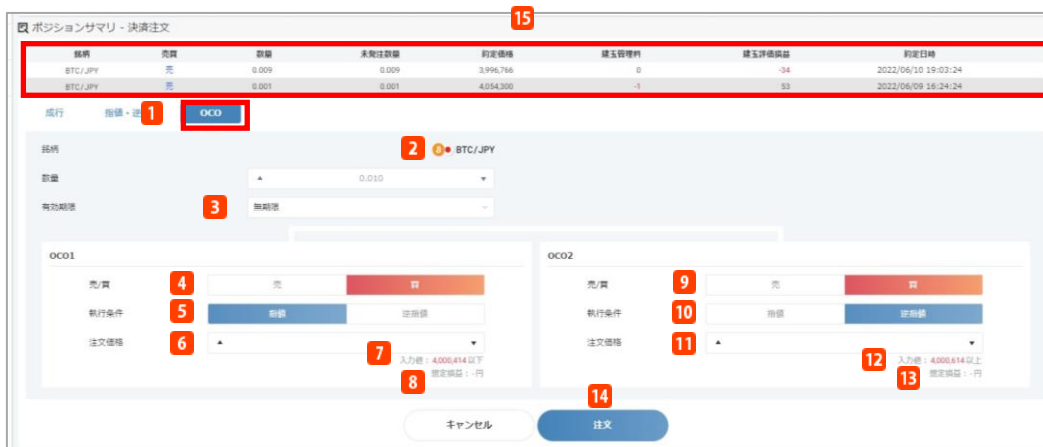
レバレッジは個人口座、法人口座とも2倍固定です。

6. 決済注文

6-8 ポジションサマリ - OCO(オーシーオー)注文

ポジションサマリから同じ銘柄かつ同売買方向のすべてのポジションの決済OCO注文を発注します。OCO注文は指値注文と逆指値注文を同時に発注し、一方が約定したら、他方の注文は取消される注文方法です。

注文画面



「ポジションサマリ」で、決済したい該当建玉の「一括決済注文」をクリックすると、決済注文画面が表示されます。詳細はP.40「ポジションサマリ - 決済注文方法」をご覧ください。

1 注文タイプ

「OCO」を選択します。

2 銘柄

銘柄を表示します。

3 有効期限

決済注文の有効期限を設定します。

- ・ 本日中：当営業日マーケットクローズまで
- ・ 無期限：注文が約定・取消しされるまで

※マーケットクローズとは

米国冬時間の場合、

火曜日～日曜日AM6:50・月曜日 AM6:00

米国夏時間の場合、

火曜日～日曜日AM5:50・月曜日 AM6:00

<<OCO1>>

4 売買

新規注文と逆の売買方向が表示されます。

5 執行条件

指値/逆指値を選択します。

6 注文価格

注文価格を入力します。

7 入力値

現在レートから離れた価格が表示されます。

8 想定損益

現在レートから想定された損益が表示されます。

<<OCO2>>

9 売買

新規注文と逆の売買方向が表示されます。

10 執行条件

OCO1と逆の執行条件が表示されます。

11 注文価格

注文価格を入力します。

12 入力値

現在レートから離れた価格が表示されます。

13 想定損益

現在レートから想定された損益が表示されます。

14 注文

OCO注文を発注します。

※決済注文に関する確認画面を表示しない設定の場合、確認画面は表示されませんのでご注意ください。

15 ポジション状況

選択しているポジションの詳細を表示します。

6. 決済注文

注文確認画面

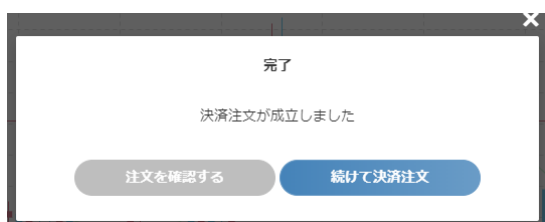


注文内容を確認し「注文実行」をクリックすると、一括決済のOCO注文を発注します。

※決済注文に関する確認画面を表示しない設定の場合、確認画面は表示されませんのでご注意ください。

注文完了画面

注文が完了すると、注文結果が表示されます。



【指値注文に関する注意事項】

指値注文は、経済指標の発表時等に当社の提示価格が大きく変動し、お客様の指値価格より有利な水準となった場合でもお客様の指値価格で約定するため、成行注文の場合に比べて大幅に不利な価格で約定することがあります。ただし、日次および週次のメンテナンス明けの取引開始後、当社の最初の提示価格がお客様の指値価格より、お客様にとって有利な価格となっていた場合、お客様の約定価格は指定した価格ではなく、当該メンテナンス明けの取引開始後、当社が最初に提示した価格を以て約定します。

【逆指値注文に関する注意事項】

逆指値注文は、日次および週次のメンテナンス明けあるいは経済指標の発表時等に当社の提示価格が大きく変動した場合、約定価格がお客様の逆指値価格と大きくかい離れた水準となり、取引の損失が注文時に想定したものよりも大幅に拡大することや、証拠金を上回る損失が発生することがあります。

【レバレッジに関する注意事項】

レバレッジは個人口座、法人口座とも2倍固定です。

6. 決済注文

6-9 クイック決済

クイック決済は成行注文にてワンクリックで成行決済を発注する注文方法です。

※すでに指値注文などの決済注文を設定している場合でも、クイック決済が優先され、注文中（指値注文などで未約定の状態）の決済注文は取消されません

※クイック決済注文では、スリッページ設定は有効になりません。



「メニュー」から「決済注文」、もしくは「ポジション照会」をクリックすると、ポジション照会画面が表示されます。

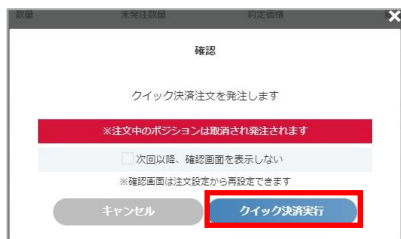
決済	クイック決済	注文中一覧	銘柄	売買	数量	未約定数量	約定価格	建玉評価損益	建玉管理料	評価損益	約定日時	取引番号
<input type="checkbox"/>	クイック決済	注文有	BTC/JPY	買	3,000	3,000	8,605,700	16,200	0	16,200	2024/08/12 15:18:07	2280606561270178357
<input type="checkbox"/>	クイック決済	注文有	BTC/JPY	買	3,000	3,000	8,618,900	-23,400	0	-23,400	2024/08/12 14:56:55	2280595888653932085
<input type="checkbox"/>	クイック決済	注文有	ETH/JPY	買	100.00	100.00	375,708	17,000	0	17,000	2024/08/12 14:54:48	2280594824928100405

「ポジション照会」の「クイック決済」をクリックすると、クイック決済確認画面が表示されます。ポジション照会の詳細はP.33「ポジション照会 - 決済注文方法」をご覧ください。

※クイック決済に関する確認画面を表示しない設定の場合、クイック決済確認画面は表示されませんのでご注意ください。

6. 決済注文

確認画面



完了画面



注文が完了すると、注文結果が表示されます。

注文内容を確認し「クイック決済実行」をクリックすると発注します。

※クイック決済に関する確認画面を表示しない設定の場合、確認画面は表示されませんのでご注意ください。

【成行注文に関する注意事項】

成行注文は、お客様の注文が当社に到達した後の当社の配信レートで約定します。このため、約定レートがお客様の注文レートと比べてお客様に有利または不利なレートとなる場合があります。また、レートの変動やカバー取引の可能性、相場の流動性をもとにした当社の判断により成行注文を発注しても取引が不成立となることがあります。取引が不成立となった場合、その後レートが大きく変動して損失が発生または拡大する可能性があります。

【レバレッジに関する注意事項】

レバレッジは個人口座、法人口座とも2倍固定です。

6. 決済注文

6-10 注文中一覧 - 注文変更・取消

ポジション照会画面から各ポジションに紐づく注文中の決済注文を変更・取消する方法です。

決済	クイック決済	注文中一覧	銘柄	売買	数量	未発注数量	約定価格	建玉評価損益	建玉管理料	評価損益	約定日時	取引番号
<input type="checkbox"/>	クイック決済	注文有	BCH/JPY	買	100.0	100.0	14,698	116,300	-5,436	110,864	2022/11/16 13:40:51	1820325014706344501
<input type="checkbox"/>	クイック決済	注文有	ETH/JPY	買	1.00	1.00	184,892	-29,016	-629	-29,645	2022/11/16 13:39:33	1820324358188713525
<input checked="" type="checkbox"/>	クイック決済	注文有	ETH/JPY	買	0.01	0.00	184,908	-291	-9	-300	2022/11/16 13:37:56	1820323548109221941

「ポジション照会」で、注文中の決済注文を変更もしくは取消したいポジションの「注文有」のボタンをクリックすると、「注文中一覧」画面が表示されます。

※決済注文が入っているポジションのみ「注文有」が有効になります。

■ 注文変更

「変更」ボタンをクリックすると、注文変更入力画面が表示されます。

注文変更・取消	銘柄	区分	売買	注文タイプ	執行条件	数量	注文価格	有効期限	状態	注文証拠金	注文日時	取引番号
<input checked="" type="checkbox"/> 変更	ETH/JPY	決済	売	指値・逆指値	指値	0.01	180,000	無期限	注文中	-	2022/11/16 13:38:51	1820324009482662965

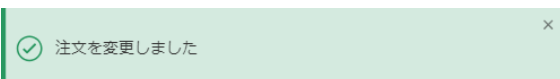


注文変更入力画面

注文タイプ	指値・逆指値	
銘柄	ETH/JPY	
数量	1	0.01
売/買	2	売
注文価格	3	180,000
	4	入力値: 155,896以上 想定損益: -50円
	5	有効期限
		無期限
		キャンセル
		注文変更

- 1 数量**
注文数量を変更します。
- 2 注文価格**
注文価格を変更します。
- 3 入力値**
現在レートから離れた価格が表示されます。
- 4 想定損益**
想定 of 損益額を表示します。
- 5 有効期限**
有効期限を変更します。
※有効期限内に決済注文が約定しなかった場合は、お客様ご自身で改めて決済注文を発注していただく必要がございます。
- 6 注文変更**
確認画面へ進みます。
※注文タイプや執行条件は変更できません。

注文変更完了画面



変更が完了すると、変更結果が表示されます。

6. 決済注文

■ 注文取消

注文中一覧の「取消」ボタンをクリックすると、注文取消確認画面が表示されます。

注文中一覧													
閉じる													
注文変更・取消	銘柄	区分	売買	注文タイプ	執行条件	数量	注文価格	有効期限	状態	注文証拠金	注文日時	取引番号	
変更	取消	ETH/JPY	決済	売	指値・逆指値	指値	0.01	180,000	無期限	注文中	-	2022/11/16 13:38:51	1820324009482662965



注文取消確認画面

確認

注文取消を行います

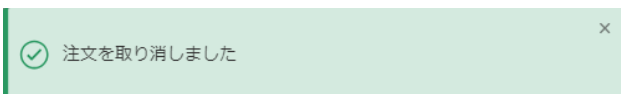
次回以降、確認画面を表示しない

※確認画面は注文設定から再設定できます

キャンセル **注文取消実行**

「注文取消実行」をクリックすると予約中の注文が取消されます。

注文取消完了画面



取消が完了すると、取消結果が表示されます。

7.注文変更・取消

7-1 注文変更

予約中の注文の、数量、注文価格、有効期限を変更することができます。

注文変更・取消画面表示方法



「メニュー」から「注文変更・取消」をクリックすると、予約中の注文一覧が表示されます。



注文変更・取消	銘柄	区分	売買	注文タイプ	執行条件	数量	注文価格	有効期限	状態	注文証番号	注文日時	取引番号
変更 取消	BTC/JPY	新規	売	指値・逆指値	指値	0.001	4,020.015	無期限	注文中	2,004	2022/06/10 18:39:30	1705235988777532469
変更 取消	BTC/JPY	決済	売	OCO	逆指値	0.001	3,932.800	無期限	注文中	-	2022/06/10 18:28:35	170523048828367989
変更 取消	BTC/JPY	決済	売	OCO	指値	0.001	4,132.800	無期限	注文中	-	2022/06/10 18:28:35	170523048828367477

注文変更する注文の「変更」ボタンをクリックすると、注文変更入力画面が表示されます。

注文変更画面

注文タイプ: 指値・逆指値
銘柄: BTC/JPY
数量: 1 0.001
売/買: 2 売 買
注文価格: 2 2,350,000
3 入力値: 2,302,002 以上
4 想定損益: 47円
5 執行条件: 指値 逆指値
有効期限: 無期限
6 注文変更
キャンセル

- 1 数量**
注文数量を変更します。
- 2 注文価格**
注文価格を変更します。
- 3 入力値**
現在レートから離れた価格が表示されます。
- 4 想定損益**
想定 of 損益額を表示します。

- 5 有効期限**
有効期限を変更します。
※IFD注文とIFO注文の有効期限は、新規注文・決済注文共に適用されます。有効期限内に新規注文が約定し、決済注文が約定しなかった場合は、お客様ご自身で改めて決済注文を発注していただく必要がありますのでご注意ください。
- 6 注文変更**
確認画面へ進みます。
※注文タイプや執行条件は変更できません。
※注文変更に関する確認画面を表示しない設定の場合、確認画面は表示されませんのでご注意ください。

7.注文変更・取消

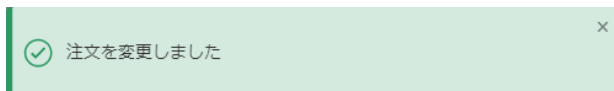
確認画面



注文内容を確認し、「注文変更実行」をクリックすると、変更を行います。

※注文変更に関する確認画面を表示しない設定の場合、確認画面は表示されませんのでご注意ください。

完了画面



変更が完了すると、変更結果が表示されます。

7.注文変更・取消

7-2 注文取消

予約中の注文を取消します。

注文変更・取消画面表示方法



「メニュー」から「注文変更・取消」をクリックすると、予約中の注文一覧が表示されます。



注文変更・取消													
全銘柄	売/買	新規/決済											
注文変更・取消	銘柄	区分	売買	注文タイプ	執行条件	数量	注文価格	有効期限	状態	注文証拠金	注文日時	取引番号	
変更	取消	BTC/JPY	決済	売	OCO	逆指値	0.001	3,932,800	無期限	注文中	-	2022/06/10 18:28:35	170523048828336798
変更	取消	BTC/JPY	決済	売	OCO	指値	0.001	4,132,800	無期限	注文中	-	2022/06/10 18:28:35	170523048828336747

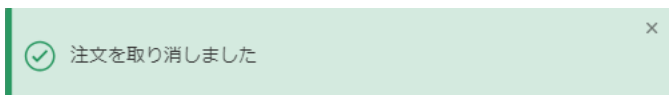
取消する注文の「取消」ボタンをクリックすると、注文取消確認画面が表示されます。
※注文取消に関する確認画面を表示しない設定の場合、確認画面は表示されませんのでご注意ください。

確認画面



「注文取消実行」をクリックすると、予約中の注文が取消されます。
※注文取消に関する確認画面を表示しない設定の場合、確認画面は表示されませんのでご注意ください。

完了画面



取消が完了すると、取消結果が表示されます。

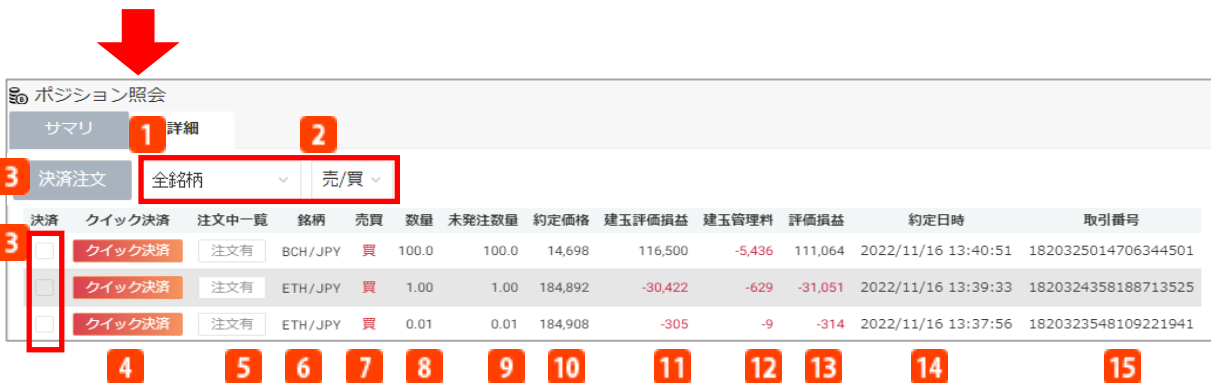
8.取引照会

8-1 ポジション照会

保有ポジションの約定状況や損益等の詳細状況を確認することができます。また、こちらから決済注文を発注することができます。



「メニュー」から「ポジション照会」をクリックすると、ポジション照会画面が表示されます。



■条件検索

表示させたい銘柄や売買を選択すると検索条件の絞込ができます。

- 1 銘柄選択**
銘柄を選択します。
- 2 売/買選択**
売/買を選択します。

■決済注文

決済注文画面を表示します。

- 3 決済注文**
決済したいポジションのチェックボックスにチェックを入れ、「決済注文」をクリックすると、決済注文画面が表示されます。詳細はP.39「ポジション照会 - 決済注文方法」をご覧ください。
- 4 クイック決済**
クリックするとクイック決済を発注します。詳細はP.47「クイック決済」をご覧ください。
- 5 注文中一覧**
クリックすると各ポジションに紐づく注文中の決済注文の変更・取消が可能です。
※決済注文が入っているポジションのみ「注文有」が有効になります。
詳細はP.49「注文中一覧-注文変更・取消」をご覧ください。

8.取引照会

■項目詳細

- 6 銘柄**
銘柄を表示します。
- 7 売買**
売買を表示します。
- 8 数量**
保有ポジション数量を表示します。
- 9 未発注数量**
保有ポジションのうち、決済が可能な数量を表示します。
- 10 約定価格**
保有ポジションの約定価格を表示します。
- 11 建玉評価損益**
保有ポジションに対するリアルタイムの評価損益のうち建玉管理料を含まない金額を表示します。
- 12 建玉管理料**
ポジションを翌営業日に持越した場合に発生する費用を表示します。
- 13 評価損益**
保有ポジションに対するリアルタイムの評価損益に建玉管理料を加味した金額を表示します。
- 14 約定日時**
新規約定日時を表示します。
- 15 取引番号**
取引番号を表示します。

8.取引照会

8-2 ポジションサマリ

保有ポジションの約定状況や損益を、各銘柄の売買方向ごとに確認することができます。また、こちらから同じ銘柄かつ同売買方向のすべてのポジションの決済注文を発注することができます。



「メニュー」から「ポジションサマリ」をクリックすると、ポジションサマリ画面が表示されます。



	2	3	4	5	6	7	8	9	10
銘柄	一括決済	売買	数量	未約定決済数量	平均約定価格	建玉評価損益	建玉管理料	評価損益	合計
BTC/JPY	一括決済注文	売	0.001	0.000	3,888,962	995	-69	926	-82
	一括決済注文	買	0.011	0.005	2,977,900	-939	-69	-1,008	
ETH/JPY	一括決済注文	売	0.00	0.00	0	0	0	0	0
	一括決済注文	買	0.02	0.00	165,760	7	0	7	7

- 銘柄**
ポジションを保有している銘柄を表示します。
- 一括決済注文**
銘柄の売買方向ごとに一括決済を行います。ポジションを保有していない売買方向の「一括決済注文」ボタンはクリックできません。
(一括決済の詳細はP.40「ポジションサマリ - 決済注文方法」をご覧ください。)
- 売買**
売買を表示します。
- 数量**
銘柄の売買方向ごとに、保有ポジション数量を表示します。
- 未約定決済数量**
銘柄の売買方向ごとに、予約中の決済注文がある数量を表示します。
- 平均約定価格**
銘柄の売買方向ごとに、保有ポジションの約定価格の平均値を表示します。
- 建玉評価損益**
保有ポジションに対するリアルタイムの評価損益のうち建玉管理料を含まない金額を表示します。
- 建玉管理料**
ポジションを翌営業日に持越した場合に発生する費用を表示します。
- 評価損益**
保有ポジションに対するリアルタイムの評価損益に建玉管理料を加味した金額を表示します。
- 合計**
各銘柄ごとの評価損益を表示します。

8.取引照会

8-3 注文履歴

「注文中」「約定済」「取消済」など、過去の注文履歴を確認することができます。



「メニュー」から「注文履歴」をクリックすると、注文履歴画面が表示されます。



■条件検索

検索期間や条件を選択し、「絞込」をクリックすると検索条件の絞り込みができます。

- 1 期間設定**
 - ・最新 : 約90日間の履歴をご覧いただけます。
 - ・過去履歴 : 過去365日間の履歴をご覧いただけます。
- 2 銘柄**

銘柄を選択します。
- 3 期間指定**

起点日、終点日を入力します。カレンダーからの選択も可能です。
- 4 注文条件**

表示させる条件にチェックを入れます。新規/決済/買/売を選択します。
- 5 表示件数**

30件/100件/300件を選択します。
- 6 絞込**

設定した条件で絞り込みします。
- 7 CSV**

一覧をCSVファイルで出力します。
※期間設定を「最新」にした場合のみ有効です。

8.取引照会

■項目詳細

- 8 銘柄**
銘柄を表示します。
- 9 区分**
新規/決済を表示します。
- 10 売買**
売買を表示します。
- 11 注文タイプ**
成行/指値/逆指値/OCO/IFD/IFOを表示します。
- 12 執行条件**
成行/指値/逆指値を表示します。
- 13 数量**
数量を表示します。
- 14 注文価格**
発注した注文価格を表示します。スリッページが発生した場合、約定価格は異なる場合があります。
- 15 有効期限**
有効期限を表示します。
- 16 状態**
注文の成立状況を表示します。
- 17 注文日時**
発注した日時を表示します。
- 18 取引番号**
注文番号を表示します。

8.取引照会

8-4 約定履歴

約定履歴では、約定した注文の履歴を確認することができます。



「メニュー」から「約定履歴」をクリックすると、約定履歴画面が表示されます。



銘柄	区分	売買	数量	約定価格	建玉損益	建玉管理料	手数料	決済損益	約定日時	取引番号	決済対象取引番号
BTC/JPY	新規	買	0.001	3,022.689	-	-	-	-	2022/06/14 16:04:43	1708057188738056245	-
BTC/JPY	新規	売	0.001	4,008.900	-	-	-	-	2022/06/10 20:05:04	1705279051579293237	-
BTC/JPY	新規	売	0.009	3,996.766	-	-	-	-	2022/06/10 19:03:24	170524801591911733	-
BTC/JPY	決済	売	0.001	4,015.500	15	0	0	15	2022/06/10 18:46:48	1705239664472623157	1705225977611402805
BTC/JPY	決済	買	0.001	4,011.300	-112	-21	0	-133	2022/06/10 18:41:40	1705237079707615285	1689773352778375221
BTC/JPY	新規	買	0.001	4,000.046	-	-	-	-	2022/06/10 18:19:37	1705225977611402805	-
BTC/JPY	新規	買	0.001	4,000.914	-	-	-	-	2022/06/10 18:19:36	1705225968333601845	-
BTC/JPY	新規	買	0.001	4,006.770	-	-	-	-	2022/06/10 18:19:02	1705225686375709237	-
BTC/JPY	決済	売	0.001	4,012.718	-8	0	0	-8	2022/06/10 18:09:01	1705220643849198845	1705193323176323637
BTC/JPY	新規	買	0.001	4,020.231	-	-	-	-	2022/06/10 17:14:44	1705193323176323637	-
BTC/JPY	新規	買	0.001	3,986.830	-	-	-	-	2022/06/10 10:16:50	1704887987830795765	-

■条件検索

検索期間や条件を選択し、「絞り込」をクリックすると、検索条件の絞り込みができます。

1 期間設定

- ・最新 : 約90日間の履歴をご覧いただけます。
- ・過去履歴 : 過去365日間の履歴をご覧いただけます。

2 銘柄

銘柄を選択します。

3 期間指定

起点日、終点日を入力します。カレンダーからの選択も可能です。

4 新規/決済/売/買

表示させる条件にチェックを入れます。新規/決済/買/売を選択します

5 表示件数

30件/100件/300件を選択します。

6 絞り込

設定した条件で絞り込みします。

7 CSV

一覧をCSVファイルで出力します。

※期間設定を「最新」にした場合のみ有効です。

8.取引照会

■項目詳細

- 8 銘柄**
銘柄を表示します。
- 9 区分**
新規/決済を表示します。
- 10 売買**
売買を表示します。
- 11 数量**
数量を表示します。
- 12 約定価格**
約定価格を表示します。
- 13 建玉損益**
決済損益を表示します。
- 14 建玉管理料**
ポジションを翌営業日に持越した場合に発生する費用を表示します。
- 15 手数料**
取引手数料を表示します。（「みんなのコイン」では0円です。）
- 16 決済損益**
建玉損益に建玉管理料を加算した金額を表示します。
- 17 約定日時**
約定した日時を表示します。
- 18 取引番号**
取引番号を表示します。
- 19 決済対象取引番号**
決済注文の場合、対象となる新規注文の取引番号を表示します。

8.取引照会

8-5 口座照会

純資産額や証拠金維持率など、口座状況を確認することができます。



「メニュー」から「口座照会」をクリックすると、口座照会画面が表示されます。



口座照会			
1	口座残高	¥16,311,228	必要証拠金 ¥33,409
2	評価損益	¥-13,489	注文証拠金 ¥0
3	- 建玉評価損益	¥-13,098	建玉可能額 16,264,330
4	- 建玉管理料	¥-391	振替可能額 16,264,330
5	純資産額	¥16,297,739	実効レバレッジ 0.1倍
6	証拠金維持率		48,782.48%

更新日時: 2022/06/20 20:02:05 口座照会項目の詳細は [こちら](#)

1 口座残高

現在コイン口座に預け入れている残高です。

$\text{口座残高} = \text{純資産額} - \text{評価損益}$

2 評価損益

保有ポジションに対するリアルタイムの評価損益に建玉管理料を加味した金額です。

$\text{評価損益} = \text{建玉評価損益} + \text{建玉管理料}$

3 建玉評価損益

保有ポジションに対するリアルタイムの評価損益のうち建玉管理料を含まない金額です。

4 建玉管理料

ポジションを翌営業日に持越した場合に発生する費用を表示します。

5 純資産額

その時点で全ての取引を終了した場合のお客様の資産です。

$\text{純資産額} = \text{口座残高} + \text{評価損益}$

6 証拠金維持率

コイン口座の証拠金維持率が100%未満となった場合、証拠金維持率が100%以上に回復するまで、「みんなのコイン」で保有しているポジションのうち約定日時の古いものから順にシステムが自動的に決済の成行注文を発注いたします。なお、ロスカット実行時に注文中（指値注文などで未約定の状態）の新規注文がある場合は自動的に取消します。

$\text{証拠金維持率} = \text{純資産額} \div \text{必要証拠金} \times 100$

※100%未満で自動ロスカットとなります。

8.取引照会

7 必要証拠金

ポジションを保有するために必要な証拠金です。リアルタイムレートで計算されます。

必要証拠金=該当銘柄のリアルタイムレート×数量÷レバレッジ

※レバレッジは個人口座、法人口座とも2倍固定です。

※両建における必要証拠金は、各銘柄の売建玉の合計と買建玉の合計の両方に対して算出した額のうち、高い方とします。

8 注文証拠金

注文中（指値注文などで未約定の状態）の新規注文に必要な証拠金です。

注文証拠金=該当銘柄のリアルタイムレート×数量÷レバレッジ

※レバレッジは個人口座、法人口座とも2倍固定です。

※両建における必要証拠金は、各銘柄の売建玉の合計と買建玉の合計の両方に対して算出した額のうち、高い方とします。

9 建玉可能額

取引に利用できる証拠金です。

建玉可能額=純資産額-(必要証拠金+注文証拠金)

10 振替可能額

他の口座に資金振替できる金額です。

振替可能額=口座残高-(必要証拠金+注文証拠金)+評価損

※評価損益がプラスの場合は、加味しません。

11 実効レバレッジ

実際の運用レバレッジです。

【レバレッジに関する注意事項】

レバレッジは個人口座、法人口座とも2倍固定です。

8.取引照会

8-6 報告書

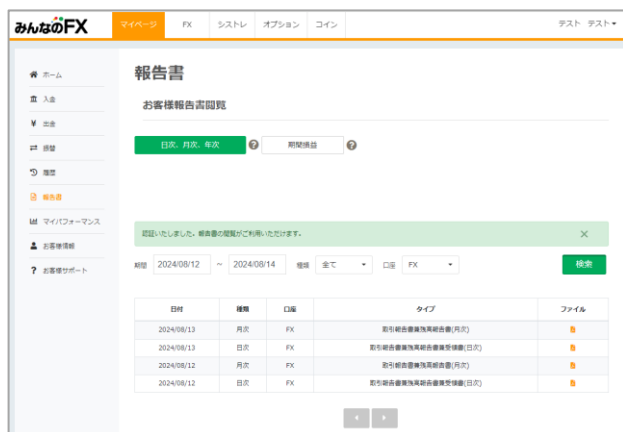
取引や入出金の履歴を記載した報告書を出力します。報告書の出力はマイページから行います。



「マイページ」をクリックすると、マイページのホーム画面が表示されます。



1 第2パスワード
登録の第2パスワードを入力します。



報告書閲覧画面より「日次」「月次」「年次」の各報告書、および期間損益報告書を出力できます。

詳細はマイページ操作マニュアル

(https://min-fx.jp/pdf/manual_mypage.pdf)

「報告書」をご覧ください。

9.入出金・振替

9-1 入金

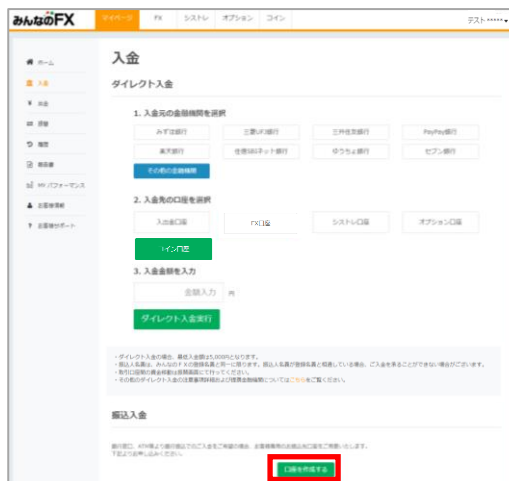
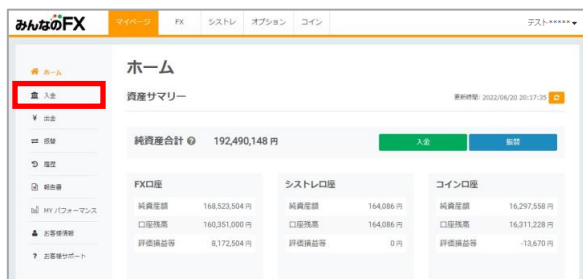
入金は、提携金融機関のネットバンクから入金する「ダイレクト入金」と「振込入金」の2通りの方法がございます。

ダイレクト入金の場合、入金先口座を選択できるため、ダイレクト入金操作時にコイン口座を選択して入金する必要があります。

振込入金の場合、入金した資金は「入出金口座」に反映されるため、入金反映後、コイン口座へ資金振替を行う必要があります。



「マイページ」をクリックすると、マイページのホーム画面が表示されます。



マイページのメニューバーにて「入金」をクリックすると、入金画面が表示され、ダイレクト入金ができます。また、振込入金の際の振込先口座の確認も可能です。

※振込先口座情報は希望制となるため、入金画面より振込先口座情報を取得ください。

入金方法の詳細は、マイページ操作マニュアル (https://min-fx.jp/pdf/manual_mypage.pdf) 「入金」をご覧ください。

9.入出金・振替

9-2 資金振替

各口座（入出金口座、FX口座、シストレ口座、オプション口座、コイン口座）間の資金振替を行います。

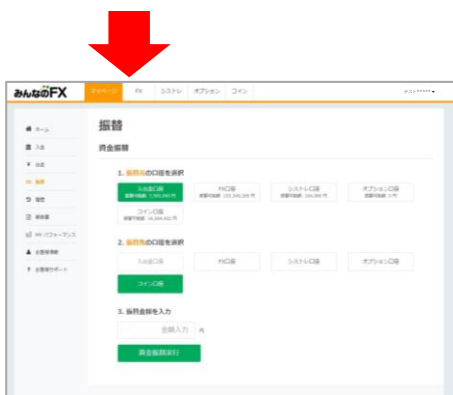
※コイントレーダーでお取引するには「コイン口座」に資金が必要です。



「マイページ」をクリックすると、マイページのホーム画面が表示されます。



マイページのメニューバーにて「振替」をクリックすると、資金振替画面が表示されます。



振替方法の詳細は、マイページ操作マニュアル (https://min-fx.jp/pdf/manual_mypage.pdf) 「資金振替」をご覧ください。

9.入出金・振替

9-3 出金

コイントレーダーで取引した資金を出金するには、マイページより【コイン口座】のご資金を【入出金口座】へ振替えていただいたあと、出金予約を行っていただきます。

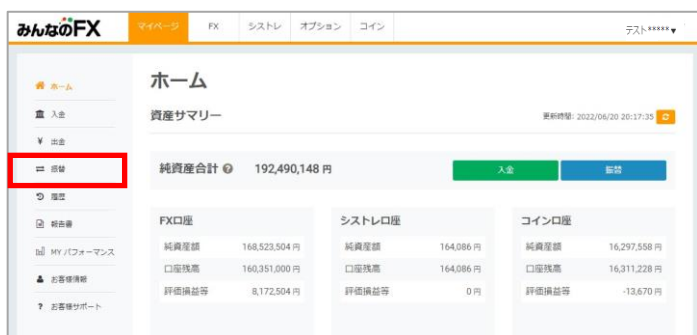
※事前に出金先となる金融機関の登録が必要です。

※コイントレーダーの画面で出金手続きを行うことはできません。

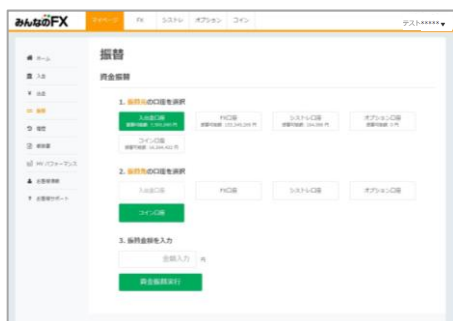
資金振替



「マイページ」をクリックすると、マイページのホーム画面が表示されます。



「メニュー」の「振替」をクリックすると、マイページの振替画面が表示されます。



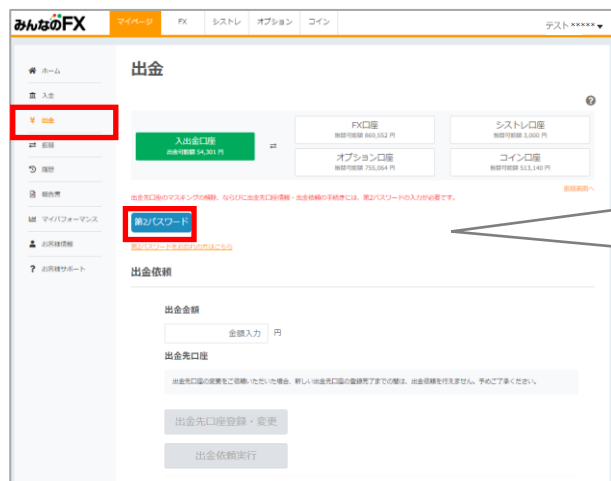
コイン口座から入出金口座へ振替を行います。振替方法の詳細は、マイページ操作マニュアル (https://min-fx.jp/pdf/manual_mypage.pdf) 「資金振替」をご覧ください。

9.入出金・振替

出金先口座登録



「マイページ」の「出金」をクリックします。



「第2パスワード」の入力が必要です。



「出金先口座登録・変更」にて、出金先の銀行口座登録を行います。
詳細は、マイページ操作マニュアル (https://min-fx.jp/pdf/manual_mypage.pdf)
「出金」をご覧ください。

9.入出金・振替

出金予約



「マイページ」の「出金」をクリックします。



「第2パスワード」の入力が必要です。



「出金依頼実行」にて、出金予約を行います。
詳細は、マイページ操作マニュアル (https://min-fx.jp/pdf/manual_mypage.pdf)
「出金」をご覧ください。

10.各種設定

10-1 注文設定

注文数量やスリッページ等注文初期値の設定や、注文確認画面の設定をすることができます。



「メニュー」から「設定」をクリックすると、各種設定画面が表示されます。



■注文設定

新規注文画面に表示される初期設定を行います。

- 1 銘柄**
銘柄を切り替えます。
- 2 注文数量**
数量を設定します。
- 3 スリッページ (PT) (0~99,999)**
スリッページ設定を「ON」にした場合のスリッページ幅を設定します。
設定したスリッページ幅の範囲内で新規注文・決済注文が約定します。
※注文発注時に、表示されている注文価格と実際の約定価格との間に価格差が生じる場合があります。それがスリッページです。
- 4 両建**
「ON」にした場合、新規成行注文時に両建の初期設定が有効となります。
- 5 決済同時発注**
「ON」にした場合、新規成行注文時に決済同時発注の初期設定が有効となります。

10. 各種設定

6 利食い（決済指値幅）

新規成行注文と同時に、決済注文の利食い値幅設定ができます。利食い設定を「ON」にする場合は、決済指値幅を設定します。

※BTC/JPY：1～2,000,000、ETH/JPY：1～100,000、XRP/JPY：0.001～20、
BCH/JPY：1～5,000、LTC/JPY：1～3,000で指値幅を設定していただく必要がございます。

損切り（決済逆指値幅）

新規成行注文と同時に、決済注文の損切り値幅設定ができます。損切り設定を「ON」にする場合は、決済逆指値幅を設定します。

※BTC/JPY：1～2,000,000、ETH/JPY：1～100,000、XRP/JPY：0.001～20、
BCH/JPY：1～5,000、LTC/JPY：1～3,000で逆指値幅を設定していただく必要がございます。

7 有効期限

予約注文（決済同時発注、指値・逆指値、OCO、IFD、IFO注文）を行う場合の有効期限を設定します。

- ・本日中：当営業日マーケットクローズまで
- ・無期限：注文が約定・取消しされるまで

※マーケットクローズとは

米国冬時間の場合、火曜日～日曜日AM6:50・月曜日 AM6:00

米国夏時間の場合、火曜日～日曜日AM5:50・月曜日 AM6:00

8 保存

クリックすると保存されます。

※注文設定と確認画面設定はそれぞれ「保存」をクリックしていただく必要があります。

※ブラウザでキャッシュのクリアをしたりキャッシュの有効期限設定がされていると、保存した設定が消えてしまうことがあります。あらかじめご了承ください。

【決済指値幅設定に関する注意事項】

決済同時発注の決済指値幅設定は、経済指標の発表時等に当社の提示価格が大きく変動し、お客様の設定した値幅より有利な水準となった場合でもお客様の設定した値幅で約定するため、成行注文の場合に比べて大幅に不利な価格で約定することがあります。ただし、日次および週次のメンテナンス明けの取引開始後、当社の最初の提示価格がお客様の設定した値幅より、お客様にとって有利な価格となっていた場合、お客様の設定した値幅価格ではなく、当該メンテナンス明けの取引開始後、当社が最初に提示した価格を以て約定します。

【決済逆指値幅設定に関する注意事項】

決済同時発注の決済逆指値幅設定は、日次および週次のメンテナンス明けあるいは経済指標の発表時等に当社の提示価格が大きく変動した場合、約定価格がお客様の設定した値幅と大きくかい離した水準となり、取引の損失が注文時に想定したもののよりも大幅に拡大することや、証拠金を上回る損失が発生することがあります。

10.各種設定

■確認画面設定

注文の際の確認画面の表示/非表示を設定します。

9 新規

新規注文時の確認画面を設定します。

10 決済

決済注文時の確認画面を設定します。

11 クイック決済

クイック決済時の確認画面を設定します。

12 注文変更

注文変更時の確認画面を設定します。

13 注文取消

注文取消し時の確認画面を設定します。

14 保存

クリックすると保存されます。

※注文設定と確認画面設定はそれぞれ「保存」をクリックしていただく必要があります。

※ブラウザでキャッシュのクリアをしたりキャッシュの有効期限設定がされていると、保存した設定が消えてしまうことがあります。あらかじめご了承ください。

10.各種設定

10-2 銘柄設定

各画面で表示する銘柄の設定をすることができます。



「メニュー」から「設定」の「銘柄設定」をクリックすると、銘柄設定画面が表示されます。



各銘柄の表示/非表示を設定することができます。

各銘柄名をクリックしながら上下にドラッグし、銘柄の順番を並び替えることができます。

「保存」をクリックすると保存されます。

※ブラウザでキャッシュのクリアをしたりキャッシュの有効期限設定がされていると、保存した設定が消えてしまうことがあります。あらかじめご了承ください。

10.各種設定

10-3 メール通知設定

約定通知、ロスカット通知、アラート通知などのメールを登録メールアドレス宛てに配信します。



「メニュー」から「設定」の「メール通知設定」をクリックすると、メール通知設定画面が表示されます。



注文設定	銘柄設定	メール設定																		
		<table><thead><tr><th></th><th>メインメール</th><th>サブメール</th></tr></thead><tbody><tr><td>ロスカット通知メール</td><td><input type="button" value="通知する"/> <input type="button" value="通知しない"/></td><td><input type="button" value="通知する"/> <input type="button" value="通知しない"/></td></tr><tr><td>アラート通知メール</td><td><input type="button" value="通知する"/> <input type="button" value="通知しない"/></td><td><input type="button" value="通知する"/> <input type="button" value="通知しない"/></td></tr><tr><td>注文取消（証拠金不足）通知メール</td><td><input type="button" value="通知する"/> <input type="button" value="通知しない"/></td><td><input type="button" value="通知する"/> <input type="button" value="通知しない"/></td></tr><tr><td>注文失効通知メール</td><td><input type="button" value="通知する"/> <input type="button" value="通知しない"/></td><td><input type="button" value="通知する"/> <input type="button" value="通知しない"/></td></tr><tr><td>約定通知メール</td><td><input type="button" value="通知する"/> <input type="button" value="通知しない"/></td><td><input type="button" value="通知する"/> <input type="button" value="通知しない"/></td></tr></tbody></table>		メインメール	サブメール	ロスカット通知メール	<input type="button" value="通知する"/> <input type="button" value="通知しない"/>	<input type="button" value="通知する"/> <input type="button" value="通知しない"/>	アラート通知メール	<input type="button" value="通知する"/> <input type="button" value="通知しない"/>	<input type="button" value="通知する"/> <input type="button" value="通知しない"/>	注文取消（証拠金不足）通知メール	<input type="button" value="通知する"/> <input type="button" value="通知しない"/>	<input type="button" value="通知する"/> <input type="button" value="通知しない"/>	注文失効通知メール	<input type="button" value="通知する"/> <input type="button" value="通知しない"/>	<input type="button" value="通知する"/> <input type="button" value="通知しない"/>	約定通知メール	<input type="button" value="通知する"/> <input type="button" value="通知しない"/>	<input type="button" value="通知する"/> <input type="button" value="通知しない"/>
	メインメール	サブメール																		
ロスカット通知メール	<input type="button" value="通知する"/> <input type="button" value="通知しない"/>	<input type="button" value="通知する"/> <input type="button" value="通知しない"/>																		
アラート通知メール	<input type="button" value="通知する"/> <input type="button" value="通知しない"/>	<input type="button" value="通知する"/> <input type="button" value="通知しない"/>																		
注文取消（証拠金不足）通知メール	<input type="button" value="通知する"/> <input type="button" value="通知しない"/>	<input type="button" value="通知する"/> <input type="button" value="通知しない"/>																		
注文失効通知メール	<input type="button" value="通知する"/> <input type="button" value="通知しない"/>	<input type="button" value="通知する"/> <input type="button" value="通知しない"/>																		
約定通知メール	<input type="button" value="通知する"/> <input type="button" value="通知しない"/>	<input type="button" value="通知する"/> <input type="button" value="通知しない"/>																		
<input type="button" value="保存"/>																				

各メールの通知/非通知を設定することができます。「保存」をクリックすると設定が保存されます。

※メインメールの「ロスカット通知メール」は「通知しない」を選択することはできません。

※「注文取消（証拠金不足）通知メール」は「通知しない」を選択した場合でも、証拠金不足の詳細案内メールは届きます。「通知する」を選択した場合、証拠金不足の通知メールの後、証拠金不足の詳細案内メールが届きます。あらかじめご了承ください。

※ブラウザでキャッシュのクリアをしたりキャッシュの有効期限設定がされていると、保存した設定が消えてしまうことがあります。あらかじめご了承ください。

11. 注意事項

取引に関する注意事項

- 当社の取扱う各種金融取引は、元本や利益を保証するものではなく、相場の変動等により損失が生ずる場合がございます。お取引にあたっては契約締結前交付書面及び約款を十分にご理解頂き、ご自身の責任と判断にてお願いいたします。
- 店頭外国為替証拠金取引における個人のお客様の証拠金必要額は、各通貨のレートを基にお取引額の4%以上（最大レバレッジ25倍）、法人のお客様の証拠金必要額は、金融先物取引業協会が算出した通貨ペアごとの為替リスク想定比率を取引の額に乗じて得た額又は当該為替リスク想定比率以上で当社が別途定める為替リスク想定比率を乗じて得た額となります。為替リスク想定比率とは、金融商品取引業等に関する内閣府令第117条第31項第1号に規定される定量的計算モデルを用い算出されるものです。
- 店頭暗号資産証拠金取引における証拠金必要額は、各暗号資産の価格を基に、個人のお客様、法人のお客様ともにお取引額の50%（レバレッジ2倍）となります。
- 店頭外国為替証拠金取引及び店頭暗号資産証拠金取引はレバレッジの効果により預託する証拠金の額以上の取引が可能となりますが、預託した証拠金の額を上回る損失が発生するおそれがございます。
- 各取引の取引手数料及び口座管理費は無料です。ただし、店頭暗号資産証拠金取引において建玉を翌日まで持ち越した場合、別途建玉管理料が発生します。
- 店頭外国為替証拠金取引（みんなのシストレ）の投資助言報酬は片道0.2Pips（税込）でありスプレッドに含まれております。
- スワップポイントは金利情勢等に応じて日々変化するため、受取又は支払の金額が変動したり、受け払いの方向が逆転する可能性がございます。
- 店頭外国為替証拠金取引及び店頭暗号資産証拠金取引において当社が提示する売付価格と買付価格には価格差（スプレッド）がございます。お客様の約定結果による実質的なスプレッドは当社が広告で表示しているスプレッドと必ずしも合致しない場合もございます。お取引に際して、当社が広告で表示しているスプレッドを保証するものではありません。
- 店頭外国為替証拠金取引及び店頭暗号資産証拠金取引におけるロスカットルールは、必ずしもお客様の損失を限定するものではなく、相場変動等により、預託した証拠金以上の損失が発生するおそれがございます。
- 店頭外国為替オプション取引は満期時刻が到来すると自動行使されるヨーロピアンタイプのバイナリーオプション取引です。オプション料を支払うことで将来の一定の権利を購入する取引であることから、その権利が消滅した場合、支払ったオプション料の全額を失うこととなります。購入価格と売却価格は変動します。1Lotあたりの最大価格は、購入の場合990円、売却の場合1,000円です。オプション購入後の注文取消は行う事ができませんが、取引可能期間であれば売却は可能です。ただし、売却価格と購入価格には価格差（スプレッド）があり、売却時に損失を被る可能性があります。相場の変動により当社が提示する購入価格よりもお客様に不利な価格で購入が成立する場合があります。また当社の負うリスクの度合いによっては注文の一部もしくは全部を受け付けられない場合がございます。
- 暗号資産は本邦通貨または外国通貨ではありません。法定通貨とは異なり、特定の国等によりその価値が保証されているものではなく、代価の弁済を受ける者の同意がある場合に限り代価の弁済に使用することができます。